

Noormarkun ruukki



Maisemaselvitys ja -analyysi

29.12.2011

1. JOHDANTO	5
1.1. Tunnistetiedot.....	5
1.2. Alueen sijainti ja kohde.....	5
1.3. Maisemaselvityksen ja -analyysin tarkoitus.....	6
1.4. Peruskäsitteitä	6
2. ALUEELLA TEHTYJÄ SELVITYKSIÄ.....	6
2.1. Muinai- ja kulttuurihistoriaselvitykset	6
2.2. Luontoselvitykset	6
3. MAISEMAN HISTORIA	7
3.1. Noormarkun alueen nimistöä	7
3.2. Esihistoria ja keskiaika.....	7
3.3. Teollistuminen	9
3.4. 1900-luku	11
3.5. Nykytilanne	12
4. ALUEEN MAISEMARAKENNE	12
4.1. Maisemamaakunta	13
4.2. Pinnanmuodot ja maaperä	13
4.2.1. Pinnanmuodot.....	13
4.2.2. Harjut.....	13
4.2.3. Mäet ja rinteet.....	13
4.2.4. Painanteet ja lakialueet.....	13
4.3. Osa-alueet.....	14
4.3.1. Vesialueet	14
4.3.2. Metsäalueet	14
4.3.3. Peltoalueet	15
4.3.4. Puistoalueet.....	15
4.3.5. Erityisalueet.....	16
4.4. Maisematilat	16
4.4.1. Seinämät.....	16

4.4.2. Rajat.....	17
4.4.3. Sulkeutuneisuus	17
4.5. Metsätyypit ja merkittävät puuryhmät.....	18
4.5.1 Metsätyypit	18
4.5.2 Puuryhmät ja merkittävät yksittäiset puut	18
4.5.3. Arvokkaat luontokohteet	19
4.6. Maiseman solmukohtat	20
4.7. Muinaishistorialliset kohteet	20
4.8. Arvokkaat rakennukset ja rakenteet.....	23
4.9. Puutarhat ja puistot	43
4.9.1. Isotalon muotopuutarha ja maisemapuisto	43
4.9.2. Havulinna puutarha.....	43
4.9.3. Pääkonttorin puutarha	45
4.9.4. Villa Mairean puutarha.....	47
4.10. Noormarkun ruukin sillat	48
4.11 Puretut rakenteet	50
4.12 Ympäristön visuaaliset häiriötekijät.....	52
4.13. Tärkeät näkymät ja näköalapaikat	53
5. MAISEMAN MUUTOS	60
5.1. Rakenteen muuttuminen	60
5.2. Hahmon muuttuminen	60
5.3. Painopisteen muuttuminen	60
5.4. Mittakaavan muuttuminen	61
6. MAISEMALLINEN SIJAINTI	62
6.1. Suhde vesistöön	62
6.1.1 Pohjavesi.....	62
6.1.2 Pintavesi	62
6.2. Luonnon elementtien osuus maisemassa.....	62
6.3. Kokonaishahmo ja rakenne.....	63
6.4. Reunavyöhykkeet.....	63

6.5. Ääriviiva ja siluetti	64
6.6. Maamerkit.....	64
6.7. Keskusalue.....	65
6.8. Jatkuvuus.....	65
6.9. Väylät	65
6.10. Alueen sisäiset tilat	65
7. MAISEMAN ARVOT JA KEHITTÄMINEN.....	66
7.1. Maiseman arvot	66
7.2. Maiseman kehittäminen	66
8. LÄHDELUETTELO	67
8.1 Painetut lähteet	67
8.2 Internetlähteet.....	67
8.3 Kuvalliset lähteet	68

1. JOHDANTO

1.1. Tunnistetiedot

Maisemaselvitys ja -analyysi koskee:

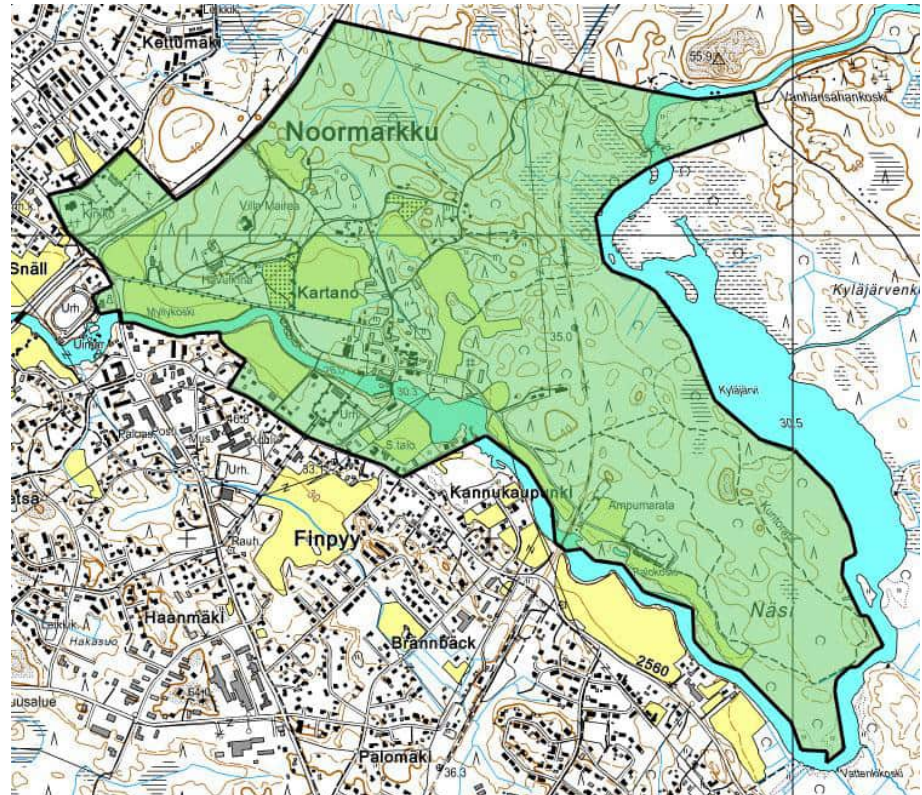
Kunta	Pori	609
Kylä	Noormarkku	537

Maisemaselvityksen ja -analyysin on laatinut:

REJLERS OY
Pohjoisranta 11 A 28100 Pori
Antti Autio, miljösuunnitteluinsinööri

1.2. Alueen sijainti ja kohde

Maisemaselvityksen ja -analyysin kohteena on Porin kaupungin alueella sijaitseva Noormarkun ruukin A. Ahlström Osakeyhtiön alue ja sen lähiympäristö. Alue on valtakunnallisesti merkittävä ja kulttuurihistoriallisesti arvokas aluekokonaisuus. Alueen maisema koostuu rakennetusta maisemasta, peltomaisemasta ja Noormarkun joen luonnonmaisemasta. Ruukkialue joen varressa on maamme parhaiten säilyneitä.



Selvitys ja -analyysialueen rajaus.

1.3. Maisemaselvityksen ja -analyysin tarkoitus

Maisemaselvitys ja -analyysi kuuluvat perusselvityksiin, joita tehdään A. Ahlström Osakeyhtiön Noormarkun ruukin aluesuunnittelun ja osayleiskaavamuutoksen tueksi.

1.4. Peruskäsitteitä

Maisemaselvitys on alueen maiseman historian, ominaisuuksien, toiminnan ja fyysisten piirteiden kuvaamista ja selvittämistä mm. maastokäynteihin ja arkitolähteisiin perustuen. (rakennusperintö.fi)

Eurooppalaisen maisemayleissopimuksen mukaan maisema tarkoittaa aluetta sellaisena kuin ihmiset sen mieltävät ja jonka ominaisuudet johtuvat luonnon ja/ tai ihmisen toiminnasta ja vuorovaikutuksesta. (rakennusperintö.fi)

Maisema muodostuu elollisista ja elottomista tekijöistä sekä ihmisen tuottamasta vaikutuksesta, jotka ovat ns. maiseman perustekijöitä, niiden keskinäisestä vuorovaikutuksesta sekä maiseman visuaalisesti hahmotettavasta ilmiöstä, maisemakuvasta. (rakennusperintö.fi)

2. ALUEELLA TEHTYJÄ SELVITYKSIÄ

2.1. Muinais- ja kulttuurihistoriaselvitykset

- **2011.** Noormarkun teollisuusympäristön rakennushistoriallinen inventointi (Lauri Putkonen).
- **2011.** Ahlströmin alueen arkeologinen inventointi (Jouko Pukkila).
- **2010.** Ahlströmin pääkonttorin alueen arkeologinen inventointi (Jouko Pukkila).
- **2010.** Noormarkun osayleiskaava-alueen rakennusinventointi (Olli Joukio).
- **2005.** Satakunnan rakennusperintö.
- **1993.** Noormarkun rakennusinventointi (Anneli Björkqvist).

2.2. Luontoselvitykset

- **2011.** Noormarkun kartanon alueen luontoselvitys. (Jari Kärkkäinen)

3. MAISEMAN HISTORIA

3.1. Noormarkun alueen nimistöä

Noormarkku esiintyy nimenä ensi kertaa vuonna 1402, jolloin Turun arkki-diakoni Henrikki Maununpoika lahjoitti omistamansa Norramarkin tilan Turun Arkkiteinin pöydälle. Tämä lahjoitustila tunnettiin myöhemmin Noormarkun kartanona, josta käytettiin myös nimityksiä Herrgård ja rustholli. Kartano sijaitsi vielä 1700-1800-lukujen vaihteessa toteutetun isojaon aikoihin Myllykosken pohjoisrannalla nykyisen Finpyyntien kohdalla entisen osuusmeijerin itäpuolella. (Olli Joukio)

3.2 Esihistoria ja keskiaika

Satakunnan vapauduttua jääpäitteestä Itämeri oli Yoldianmeri (9300-6200 eKr.). Satakunta ja nykyinen Noormarkun alue olivat tällöin lähes kokonaan meren peitossa. Yoldianmeren pinnan yläpuolella oli kuitenkin joitakin pieniä saaria. Noormarkun alueet vapautuivat veden alta Litorinanmeren aikana (6200-3200 eKr.). Ensimmäiset ihmiset vierailivat Noormarkun alueella mesoliittisella kaudella(8600-5000 eKr.). (Maarit Grahn & Anna Sivula)

Noormarkun nykyiset kyläalueet alkoivat muotoutua 1200-1300-luvuilla, kun alueelle syntyi pysyvää asutusta keskiajan alkupuolella. Noormarkku kuuluu asutushistoriallisesti Satakunnan ydinosa myöhemmin asutettuihin takamaihin. Lähimmät erämaa-alueet olivat rannikolle levinneen ruotsinkielisen asutuksen takamaita ja ilmeisesti tästä johtuivat lähialueiden Mark-nimet, kuten Noormarkku, Söörmarkku, Kaasmarkku ja Pomarkku. 1300-luvulla Noormarkun aluetta pidettiin tuottoisana turkismetsämaina ja todennäköisesti asutus liittyi tähän elinkeinoon. (Olli Joukio)



Yksityiskohta Finpyyn kartasta vuodelta 1698. Nykyiseen Noormarkun ruukin alueeseen kuuluva virkailijakerhon pelto näkyy kartan koilliskulmassa numerolla 5. Kartassa näkyy myös Lampuodin silta sekä Noormarkun vanha kartano.

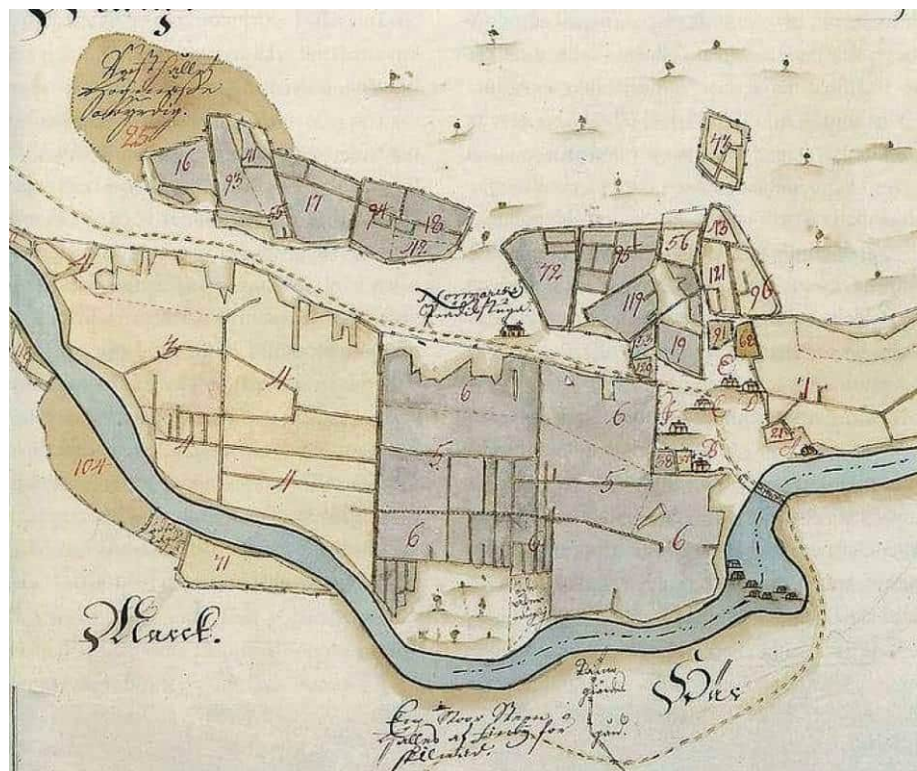
Keskiajalla Ulvilan pitäjään kuuluneista Noormarkun kylistä tuli itsehallinnollinen yksikkö vuonna 1736, jolloin siitä tuli Ulvilan seurakunnan Ahlaisten kappelin saarnahuonekunta. Pomarkkusta tuli saarnahuonekunta vuonna 1802,

jolloin Noormarkun entisen kunnan rajat muotoutuivat lähes nykyistä vastaaviksi. (Olli Joukio)

Noormarkku toimi itsehallinnollisena kuntana 10.2.1868 – 1.1.2010, jonka jälkeen se liitettiin Poriin. Mitä ilmeisimmin 1300-luvulla perustetut Noormarkun alueeseen osittain kuuluvat Noormarkun, Finpyyn ja Söörmarkun kylät ovat alueen vanhimmat, ja niitä pidettiin ns. sisämaan ruotsalaiskylinä. (Olli Joukio)

Jakokunnan muodostaneissa Noormarkun ja Finpyyn kylissä oli vuoden 1540 maakirjan mukaan yhteensä 13 taloa. Kylien välissä oli koski, jossa oli vuonna 1552 viisi myllyä. Vuonna 1692 Finpyyssä oli edelleen kuusi taloa, joista neljä oli asutettuja. Vuoden 1698 Finpyyn kartassa on esitetty lampuodin sillan kohdalla oleva silta sekä varsinainen Finpyyn kuudesta talosta muodostuva ”myllykylä”, joka sijaitsi Noormarkun joen eteläpuolella ulottuen joelta hie-man nykyisen Laviantien yli. (Olli Joukio)

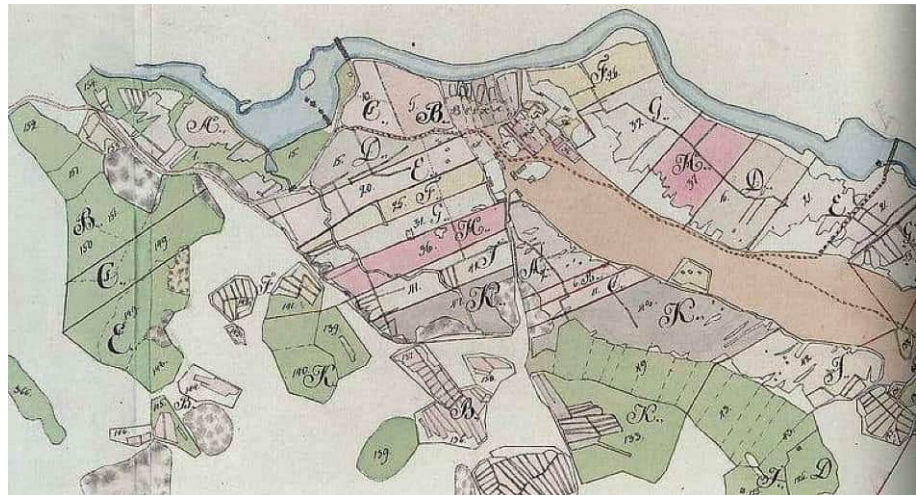
Ensimmäinen kartta joen pohjoispuolella sijainneesta Noormarkun kylästä on vuodelta 1726. Kyseisen kartan mukaan kylässä oli kuusi taloa, jotka muodostivat ryhmämuodostelman joen ja nykyisen valtatie 23:m välille. Kartassa näkyvät kylien välissä olevat Noormarkun kosken myllyt sekä talot: A)Rustholli (kartano), B)Ollila, C)Tommila, D)Simula, E)Wrang ja F)Kleemola. (Olli Joukio)



Noormarkun kylää vuonna 1726. Nykyisen Koivukujan eteläpuolella sijaitsevat pelot ovat jo merkitty karttaan. Koivukujalta haarautuu myös tie entisen Juholan sillan paikalle.

Suomessa annettiin ensimmäinen asetus isojaosta vuonna 1757, jonka seurauksena kylien maat jaettiin uudelleen talojen kesken. Vuonna 1774 käynnistetty Noormarkun alueen isojako aloitettiin ensimmäiseksi Finpyyn kylästä ja vuoteen 1810 mennessä lähes kaikki Noormarkun alueen tilukset oli jaettu. Isojako on yksi keskeisimpiä kylämaisemaa pysyvästi muokanneita tapahtumia, ja se on edelleenkin nähtävissä selvitysalueella. Ennen isojakoa Finpyyn ryhmäkylään kuuluivat Kaapelin verotila sekä Vähä-Keitingin, Heikkilän, Uotilan, Svenssilän, Iso-Keitingin, Kuurin ja Kaharin kruununtilat. (Olli Joukio)

Vuonna 1798 päätökseen saadun Finpyyn isojakotoimituksen seurauksena taloja siirrettiin lähemmäs viljelysmaita, kuten esimerkiksi Kaharin rakennukset. Finpyyn vanhojen kantatilojen tilakeskuksia on myöhemmin purettu, mutta muun muassa Kaapelin tilan ja kotiseututalona toimivan Kaharin vanhoja isojaon jälkeisiä rakennuksia on vielä jäljellä. (Olli Joukio)



Finpyyn kylän kotitilukset vuoden 1774 isojakokartassa. Selvitysalue kuului tuolloin F)Svenssilän, G)Jaakko Iso-Keitingin, K)Kaharin, D)Heikkilän ja E)Uotilan tiloihin. Kartassa on esitettyä jo Lampuodin sekä Makkarakosken silta.

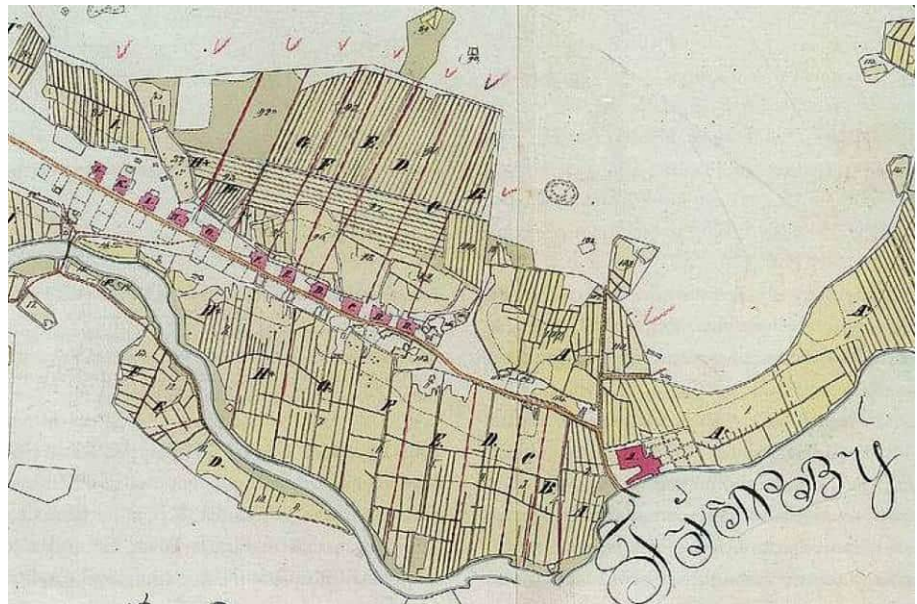
3.3. Teollistuminen

1700-luvun lopulla Noormarkku-Finpyyn alueesta muodostui Noormarkun alueen keskuskylä, joka tarjosi esimerkiksi kirkon palvelua. 1700- ja 1800-luvulla Herrgårdin eli kartanon maille syntynyt teollisuus vaikutti merkittävästi sekä kylien kehitykseen että alueen maisemaan. Kartanolla oli ollut saha Noormarkunjoen koskessa jo 1620-luvulla, mutta 1700-luvun puolivälissä kartanon omistajat perustivat uudet sahat nykyiseen Sahakoskeen ja Makkarakoskeen. Sahatoiminnan mahdollisti Kartanon metsät ja koskista saatu vesivoima. Noormarkun joessa oli 1700-luvulla kolme koskea. (Olli Joukio)

Kun kartanon maat siirtyivät vuonna 1795 kenraaliadjutantti Carl Constantin de Carnallin haltuun, sahatoiminta vilkastui ja alueelle perustettiin rautaruukki. Noormarkun metalliteollisuus alkoi ja merkittävä ruukin alue alkoi hiljalleen muotoutua. Ruukki siirtyi porilaisen Karl Johan Lönegrenin omistukseen vuonna 1863. Lönegrenin omistuksen aikana teollisuuslaitoksia kunnostettiin ja Makkarakoski padottiin. (Olli Joukio)



Makkarakosken silta. Kaharin kotiseutukokoelma.



Osa Noormarkun kylän kotitilusten isojakokartassa 1799-1801. Noormarkun kartano sijaitsee kartassa Lampuodin sillan vieressä. Nykyisen Koivukujan eteläpuolella sijaitsevat peltoaukeat on kirjattuna karttaan.

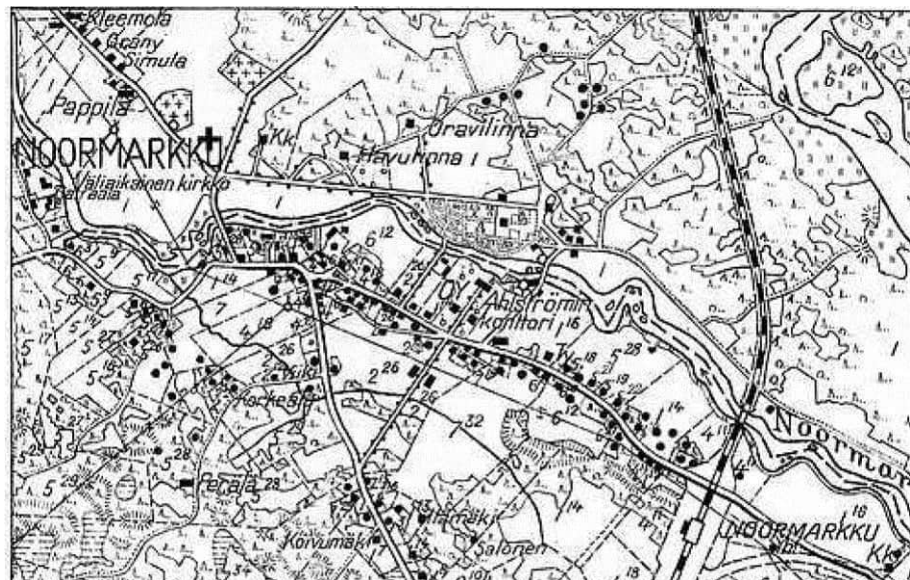
Ruukin metalliteollisuuden myötä Noormarkun pohjoisrannalle alkoi kehittyä Seppäinmäen ja Olininmäen merkittävät työväenasuinaalueet sekä Finpyn nykyisen Laviantien varteen Kannukaupunkina tunnettu torppareiden ja työläisten asuinalue. Löngrenin jouduttua taloudellisiin vaikeuksiin ruukki pakkohuutokaupattiin ja myytiin vuonna 1870 siihen kuuluvien maa-alueiden kanssa merikarvialaiselle liikemiehelle Antti Ahlströmille. A. Ahlström osakeyhtiö rakennutti alueelle yhtiön konttorirakennuksen vuonna 1916 sekä useita asuinrakennuksia virkamiehille 1910- ja 1920-luvuilla. Yhtiön keskushallinto sijaitsi alueella aina vuoteen 1967 saakka. (Olli Joukio)



Noormarkku-Finpyyn aluetta venäläisessä topografikartassa vuodelta 1907. Ennen 1930-lukua purettu Juholan silta, joka yhdisti Finpyyn kylän ja Havulinna.

3.4. 1900-luku

Noormarkun modernimpi keskusta-alue alkoi kehittyä 1950-1960-luvuilla Finpyyn puolelle, jolloin alueelle valmistui muun muassa uusi kunnantalo, koulurakennus sekä liiketiloja. Noormarkun kylän puolella Ratikylä ja kirkko hallitsivat edelleen maisemaa. Vanhojen maatilarakennusten lomaan sijoittui jälleenrakennuskauden asuinrakennuksia. (Olli Joukio)



Noormarkun keskusta vuoden 1926 pitäjänkartassa.

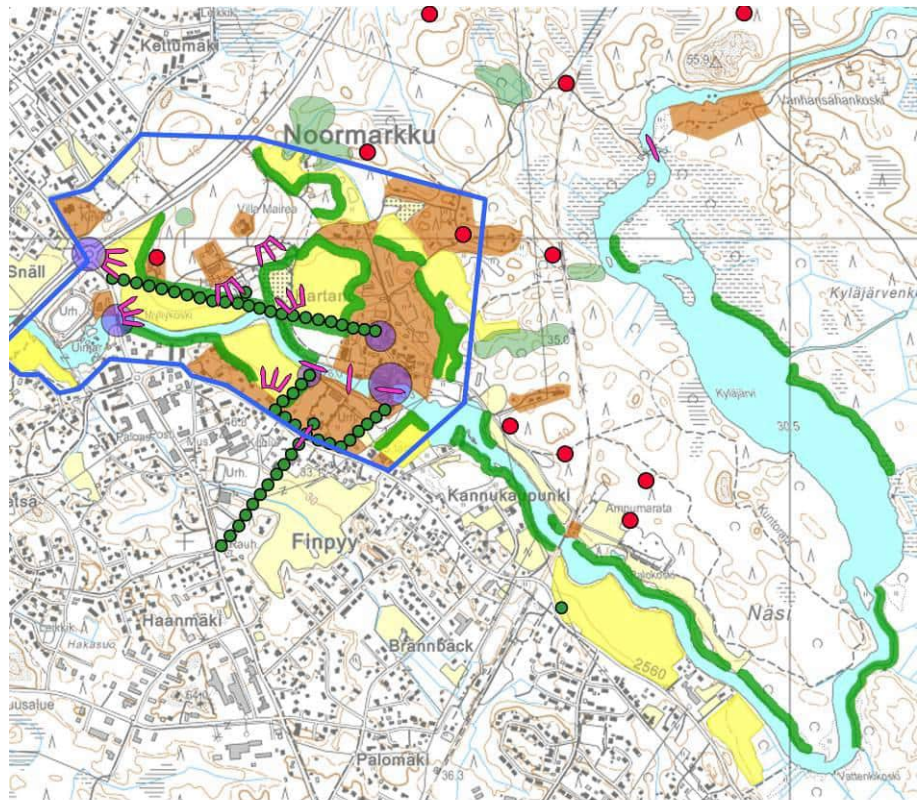
Vaikka rakentaminen oli vilkasta 1960-luvulla, kunnan keskustan yleisilme säilyi vielä hyvin maaseutumaisena. Rakentaminen keskittyi kunnan keskustan alueelle ja kyläraittien ulkopuolelle. Finpyyn keskustaajaman yleisilme muuttui kuitenkin 1970-luvulla kaupunkimaiseksi alueelle syntyneiden liike-, toimisto- ja asuinrakennusten seurauksena. Keskustaan rakennettiin myös ensimmäiset kerrostalot. (Olli Joukio)

3.5 Nykytilanne


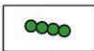

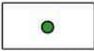
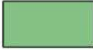



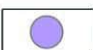

Noormarkun keskusta-alue on melko tyypillinen maalaiskunnan keskustaajama, jolla on osittain 1950-luvulla, mutta pääosin 1970-luvulta alkaen rakennut liikekeskusta. Finpyy-Noormarkun keskusta-alue voidaan jakaa kahteen osaan. Finpyyn kylä muodostaa liikekeskustan, jonka itäpuolella Laviantien varrella on pääasiassa 1800-luvulla ja 1900-luvun alkupuolella teollisuuden myötä syntynyt rakennuskanta ja pohjoispuolella arkkitehtonisesti korkealaatuinen sekä valtakunnallisesti arvokas pääkonttorin lähiympäristö virkailijasuntoineen. Noormarkun entisen kylän maisemaa hallitsee valtatie länsipuolella kirkko ja Vanhan Vaasantien varteen syntynyt raittikylä. Lisäksi Finpyyn kylän muuhun rakennuskantaan Noormarkunjoen eteläpuolella osittain integroitava Noormarkun ruukin alue muodostaa oman maisemallisen kokonaisuuden. (Olli Joukio)

4. ALUEEN MAISEMARAKENNE

Maisemarakenne muodostuu maiseman perustekijöiden keskinäisestä suhteesta ja vaihtelusta, jossa maiseman solmukohtat ja maamerkit jäsentävät maisemaa. (rakennusperintö.fi)



Noormarkun ruukin alueen maisema-analyysi

	Maisemakuvallisesti tärkeä rakennusryhmä		Maisemallisesti tärkeä puurivi tai -kuja
	Maisemakuvallisesti tärkeä peltoalue		Maisemallisesti tärkeä yksittäinen puu
	Luontoarvoiltaan merkittävä lehto		Tärkeä metsänreuna/reunavyöhyke
	Maisemakuvallisesti merkittävä näkymä		Muinaishistoriallinen kohde
	Maiseman solmukohta		Museoviraston rajausta valtakunnallisesti merkittävälle rakennetulle kulttuuriympäristölle

4.1. Maisemamaakunta

Suomi on jaettu kymmeneen luonnonpiirteiltään yhtenäiseen maisemamaakuntaan. (Maisemanhoito, Maisema-alueityöryhmän mietintö I, ympäristöministeriö, mietintö 66/1992.)

Noormarkku luetaan Suomen maisemamaakuntajaossa Pohjois-Satakunnan järvisuuteen, jolla maaperä ja maanpinnan muodot ovat melko vaihtelevia. Pohjois-Satakunnan järvisuudella on kumpu- ja pohjareenoja, kalliomaita sekä soita. Koska Pohjois-Satakunnan alueella on niukasti savikoita, alueella on huomattavasti vähemmän peltoja ja enemmän metsää, kuin Etelä-Satakunnassa. Noormarkku edustaa piirteiltään hyvin Pohjois-Satakunnan järvisuuta ja etenkin kumpareenoja on runsaasti. Toinen tärkeä maisemaelementti on alueella sijaitseva harjukso. (Eeva Raike & Sanna Salonen)

4.2. Pinnanmuodot ja maaperä

4.2.1. Pinnanmuodot

Noormarkun kallioperä on muodostunut gneissi- ja graniittikalliosta. Analyysialueen kallioperä on tonaliittigneissia, joka on selvästi luode-kaakko-suuntautunut gneissi, jossa on välikerroksina paikoin kiilleliusketta ja kiillegneissia. Kivilajissa esiintyy paikoin myös graniittisia osuuksia. Tonaliittigneissialueella on voimakas, likipitäinen jääkauden kulkusuuntaa myötäilevä rakoilu. Johtuen kivilajin suuntauksesta ja rakoilusta kallioperän topografiassa on valitsevana piirteinä luode-kaakko-suuntaiset, jääkauden avartamat, pitkät laaksot. Alueen maasto on muuhun Noormarkun seutuun verrattuna melko vähäkivistä. (Pitkäranta & Ahomäki 2009, Geologian tutkimuskeskus)

4.2.2. Harjut

Analyysialue sijaitsee maaperältään karkearakeisen lajittuneen soraharjukson liepeillä. Harjukso on muodostunut sekä osittain kallioperän ruhjelaaksoihin että osittain niiden reunamille. Harjun kapea-alainen muodostuma peittyy paikoin hienoaineskerrostumien alle. Kartanon ympäristössä on hienon hiedan aluetta ja sen pohjoispuolella on karkean hiedan aluetta. (Pitkäranta & Ahomäki 2009, Geologian tutkimuskeskus)

4.2.3. Mäet ja rinteet

Kartanon pellon luoteispuolella nousee Kettumäen rinne, joka avaa näkymän kohti ruukia ja Finpyn aluetta. Noormarkun kartanon Havulinna sijaitsevat Kettumäen kaakkoisrinteellä. Kettumäen luoteisrinteet ovat kauttaaltaan metsikköä valtatie 23:een saakka.

4.2.4. Painanteet ja lakialueet

Analyysialue on maastoltaan kumpareista ja niiden väliin on monin paikoin muodostunut kosteikoita. Kettumäen lakialueella sijaitsee Villa Mairea, jota ympäröivän puuston siimeksestä avautuu näkymä kohti etelää.

4.3. Osa-alueet

4.3.1. Vesialueet

Alueen halki virtaa Noormarkunjoki. Lännessä Noormarkunjoki laskee Itämereen ja idässä se nousee Noormarkun ruukin alueen jälkeen kohti Kyläjärveä, jonka yläjuoksulla se kohtaa Vanhansahankosken.



Näkymä Kyläjärvelle.

4.3.2. Metsäalueet

Metsäalueet ympäröivät Noormarkun kartanoa lännessä, pohjoisessa ja idässä. Lännessä metsäalueet rajautuvat valtatie 23:een, idässä Kyläjärveen ja pohjoisessa ne jatkuvat 1,5 km pohjoiseen Teermossantiehen asti.



Näsin kuntoradan metsikköä.

4.3.3. Peltoalueet

Peltoalueet reunustavat analyysialueen länsipuolella helmimäisenä nauhana Noormarkunjoen vartta Noormarkusta Ahlaisten kautta merelle.



Peltoaueka Koivukujan eteläpuolella.

4.3.4. Puistoalueet

Noormarkun ruukin alueen puistot muodostavat erikoisen maisemallisen kokonaisuuden keskelle maalaismaisemaa. Alueen puistot ja puutarhat ovat rakentuneet kerroksellisesti useiden vuosisatojen kuluessa heijastaen eri aikakausien arvoja ja tapoja. Puistojen suunnittelussa on usein käytetty aikakautensa parhaita arkkitehteja ja puutarhasuunnittelijoita. Historiallinen muotoutuminen on luonut alueen maisemasta monikerroksellisen. (Eeva Sinerjoki)



Näkymä Pääkonttorin puistoon.

4.3.5. Erityisalueet

Ruukin kulttuurihistoriallisesti arvokas teollisuusalue, joka pitää sisällään muun muassa Pääkonttorin, Isotalon, työväen asuinalueet, virkailija-asunnot ja Noormarkun Klubin, on maiseman kannalta erityinen ja ainutlaatuinen. Noormarkun Havulinna ja Villa Mairean alueet muodostavat myös oman erityisalueensa.



Noormarkun ruukin tehdasalue.



Ruukkialueen yleispiirros 1930-luvulta. Piirroksen on laatinut Karl Lindahl. AAOy.

4.4. Maisematilat

Maisematila on tila, jonka muodostavat maiseman perustekijät ja niiden keskinäiset suhteet. Maisematilat voivat olla selkeästi rajoittuvia tilakokonaisuuksia tai laajoja rajautumattomia avoimia alueita. Maisematilat voivat muodostaa tilasarjoja. (rakennusperintö.fi)

4.4.1. Seinämät

Maiseman seinämänä toimii idässä Makkarakosken silta, joka peittää näkymän länsipuolelta. Näsin ulkoilureittiä kulkiessa maiseman seinämänä toimii idässä

Noormarkunjoen ja Kyljärven vastarannan metsikkö. Pohjoisessa ja etelässä maiseman seinäminä toimii puusto; pohjoisessa peltojen takainen metsänreuna ja etelässä Finpyyn asuinalueen pellontakainen puusto. Maiseman seinäminä etelässä toimii myös Finpyyn rakennuskanta. Lännessä maisematilallisenä seinämänä toimii Snällin urheilukentän puusto, vaikka maisema jatkuu osittain kauemmas kohti kirkkoa.



Näkymä koilliseen. AAOy.

4.4.2. Rajat

Maisematila rajautuu pohjoisessa Noormarkunjoen pohjoisrannan harjulla sijaitsevaan metsikköön ja Noormarkun Havulinnaan. Idässä maisema rajautuu ruukin vanhan teollisuusalueen siltaan ja sen takana Noormarkunjokea reunustavaan metsään. Etelässä peltomaisema rajautuu Finpyyn asuinalueen puustoon. Lännessä maisema rajautuu Noormarkunjoen vastarannan peltoalueeseen ja Finpyyntien vastapuolella sijaitsevaan vanhaan Osuusmeijeriin, Noormarkun kirkkoon ja Snällin asuinalueeseen.



Näkymä länteen. AAOy.

4.4.3. Sulkeutuneisuus

Ruukin alueen teollisuusrakennusten tiheä puusto muodostaa suljettuja tiloja erottaen peltoaukeat omiksi tilallisiksi kokonaisuuksikseen. Koivukujan puusto ja Villa Mairealle vievä tie halkaisevat maiseman ja luovat kolme suljettua kokonaisuutta, Noormarkun Klubin pellon alueen, kartanon pellon alueen ja Havulinna puiston alueen.

4.5. Metsätyypit ja merkittävät puuryhmät

4.5.1 Metsätyypit

Analyysialueen metsät ovat luonnontilaltaan kohtalaisia tai hyviä. Puusto koostuu lähes kokonaan melko harvakseltaan kasvavasta järeästä ylispuumänniköstä. Metsän kasvillisuudessa esiintyy sekä korpimaisuutta että lehtomaisuutta. Alueen puustossa merkittävää on kookkaiden mäntyjen runsaslukuisuus. (Jari Kärkkäinen)



Alueen männikköä.

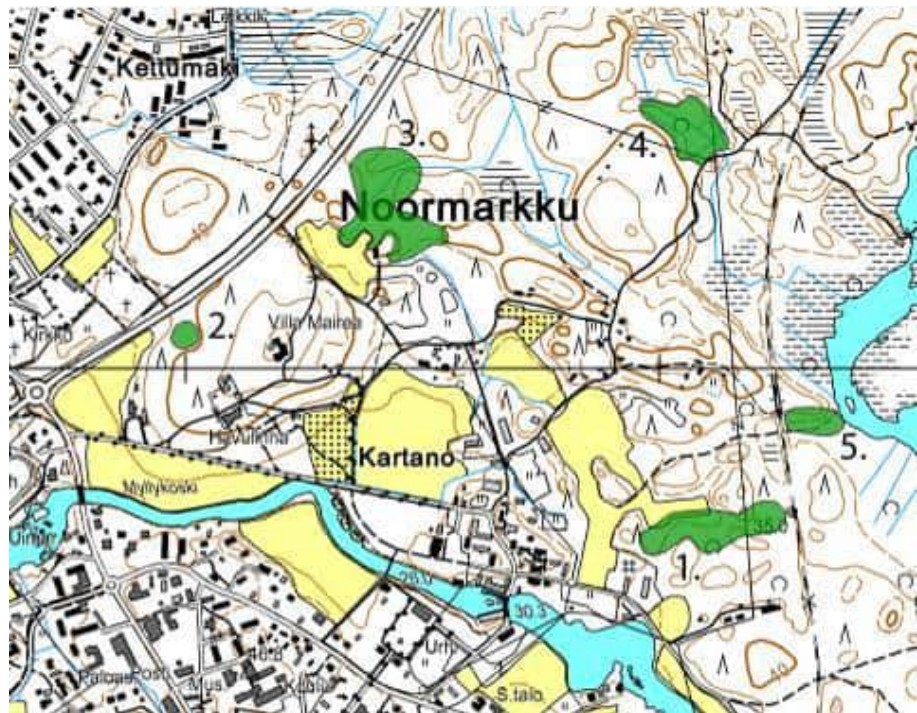
4.5.2 Puuryhmät ja merkittävät yksittäiset puut

Noormarkunjoen jokivartta reunustavat puuryhmät toimivat merkittävinä maisemallisina tilanjakajina alueella yhdessä Koivukujan, Makkarakoskentien ja kartanontien puuston kanssa. Havulinna puiston keskellä sijaitsee maa-merkinä esiin nouseva yksittäinen puu. Myös Laviantien ja vanhan rautatien risteuksen läheisyydessä Kannukaupungin alueella sijaitsee merkittävä yksittäinen puu; niin sanottu Ahlströmin mänty.



Tärkeä yksittäinen puu Havulinna puistossa.

4.5.3. Arvokkaat luontokohteet



Arvokkaat luontokohteet. Vihreä alue rajaa arvokkaita lehtoalueita.

1. Kartanon kaakkoispuolella on useita pieniä kumpareita, joiden kasvillisuudessa on tuoreen lehdon, lehtomaisen kankaan ja kuivahkon lehdon piirteitä. Kumpareiden välissä on painanteissa tuoreen lehdon ja paikoin kostean lehdon piirteitä. Alueen lehdot kuuluvat hiirenporras-käenkaalityypin lehtoihin, jotka ovat luokiteltu silmällä pidettäväksi luontotyyppiä sekä käenkaali-oravanmarjatyyppin lehtoihin, jotka on luokiteltu vaarantuneeksi uhanalaiseksi luontotyyppiä. Lehto on luonnontilaltaan hyvässä kunnossa eikä jälkiä tuoreista metsätaloustöistä ole näkyvissä. Alue on siis luonnontilaltaan ja –arvoiltaan monipuolinen ja ansiokas metsäalue. (Jari Kärkkäinen)

2. Analyysialueen länsiosassa, lähellä valtatieä 23 sijaitsee ympäristöstään poikkeava lehtomainen painanne, jossa kasvaa varttuva lehtipuustoa. (Jari Kärkkäinen)

3. Villa Mairean pohjoispuolella sijaitsevassa loivarinteisten mäkien välisessä notkelmassa sijaitsee hiirenporras-käenkaalityypin lehtoa, joka on luokiteltu silmällä pidettäväksi luontotyyppiä sekä käenkaali-oravanmarjatyyppin lehtoa, joka on luokiteltu vaarantuneeksi uhanalaiseksi luontotyyppiä. Lehtoalueen länsiosassa sijaitsee kosteahkoa lehtoa, jossa on myös korpisuuden piirteitä. (Jari Kärkkäinen)

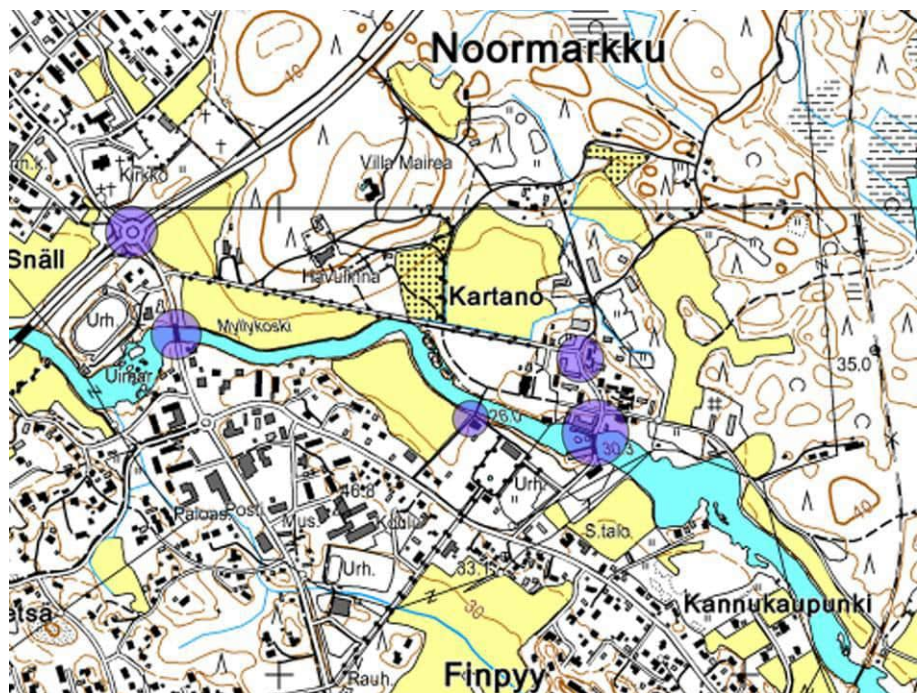
4. Kettumäen itäpuolella, lähellä junarataa sijaitseva lehto on hiirenporras-käenkaalityypin lehto, joka on luokiteltu silmällä pidettäväksi luontotyyppiä. Alue on ojitettu alava maastokohta, jossa kasvaa keski-ikäistä varttuvaa sekapuustoa. (Jari Kärkkäinen)

5. Kyläjärven rannan tuntumassa, Noormarkun kartanon koillispuolella sijaitseva lehto on käenkaali-mesiangervotyypin lehto, joka on luokiteltu vaarantuneeksi uhanalaiseksi luontotyyppiä. (Jari Kärkkäinen)

4.6. Maiseman solmukohtat

Maiseman solmukohtalla tarkoitetaan useiden maiseman perustekijöiden leikkauspistettä tai kohtauspaikkaa. (rakennusperintö.fi)

Noormarkun ruukin alueen kannalta maiseman keskeisiä solmukohtia ovat ruukin sillat, Vainiola, Koivukujan ja Makkarakoskentie risteys, Lampuodin silta sekä Valtatie 23:n ja Finpyyntien risteys.

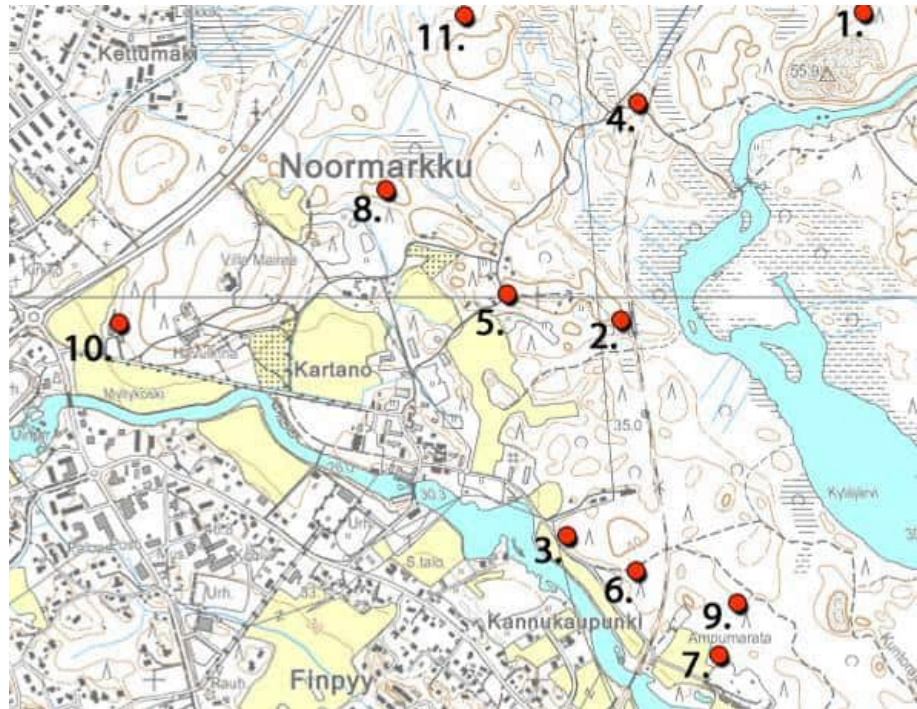


Maiseman solmukohtat.

4.7. Muinaishistorialliset kohteet

Muinaisjäännökset ovat maisemassa tai maaperässä säilyneitä rakenteita ja kerrostumia, jotka ovat syntyneet paikalla kauan sitten eläneiden ihmisten toiminnasta. Kiinteät muinaisjäännökset ovat muinaismuistolain rauhoittamia. (rakennusperintö.fi)

Myöhäiskeskiajalla alue on sijainnut Noormarkun ja Finpyyn kyläalueiden ulkopuolella ja 1800-luvun alusta on onnistuttu kartoittamaan niittyjä, mahdollisesti yksi pelto ja yksi asuintontti. 1800-luvun kuluessa asutuksen määrä alueella on kuitenkin kasvanut. Valtaosa vanhoihin karttoihin merkityistä rakennuksista on todennäköisesti ollut niin kevytrakenteisia, ettei niistä ole säilynyt tai ainakaan havaittu rakenteita. (Jouko Pukkila)



Analyysialueen muinaishistorialliset kohteet. Kohteet ovat merkitty punaisella pisteellä.

1. Villa Maireasta noin 1,8 kilometriä koilliseen sijaitsee Kososen röykkiöinä tunnettu kiinteä muinaisjäännös (muinaisjäännösrekisterinumero 1000011639), jota arvellaan rautakautiseksi.

2. Toinen röykkiö, joka muistuttaa Kososen röykkiötä sijaitsee lähellä junaradan ja Kyljärvelle vievän polun risteystä, ruukin työläisasuntojen itäpuolella. Röykkiö on ajoittamaton, mutta on mahdollista, että myös tässä kohteessa on rautakautisia raivauskivikoita ja hautaraunioita. (Jouko Pukkila)

3. Noormarkunjoen koillispuolella noin 60 metriä rannasta kohdassa, josta Näsin kuntorata alkaa sijaitsee arviolta noin 8x6 m kokoisen rakennuksen kivijalka. Tiilensekaisen kohouman arvellaan olevan uunin jäännös, josta päätellen kyseessä on ollut lämmitettävä rakennus esimerkiksi varistorakennuksen sijaan. Uunin jäännöksen yhteydessä olevan kattopellin perusteella rakennuksen ei arvella olevan kovinkaan vanha. Rakennuksen paikkaa vastapäätä oleva pelto on edelleen käytössä. (Jouko Pukkila)

4. Sahankoskelle vievän hiekkatien ja junaradan risteyksessä sijaitsee heinittynyt ja ympäristöään hieman avoimempi uudehkon rakennuksen kivijalka. Rakennus on ollut harmaakivistä ladottu, noin 7x4 m ja suorakaiteen muotoinen. Jäännöspaikalla sijaitsee myös uuninpaikka ja sortunut kivikellari. Rakennus on mahdollisesti sama, joka näkyy samalla kohdin pitäjänkartassa. (Jouko Pukkila)

5. Olininmäenkierto-nimisen tien itäpuolella on mitä ilmeisimmin rakennuksen jäännös. Hoidetulla nurmikkoalueella sijaitsee noin 6x7 m kokoinen kivien rajaama kumpare, jonka yhteydessä on havaittavissa uunin paikka. Rakennuksen

jäännöksen pihapiiriin kuuluu mahdollisesti jätekumpuna käytetty maakumpare, jonkinlainen louhos sekä raivauskivikko. (Jouko Pukkila)

6. Noormarkunjoen koillis- ja junaradan länsipuolella olevalla avoimella, mäntyä ja pientä koivua kasvavalla alueella sijaitsee kaksi kiviröykkiötä sekä kivivalli. Kohteen halki kulkee tie, joka näkyy jo vuoden 1808 kartassa ja kivilatomukset liittyvätkin hyvin todennäköisesti näillä kohdin samaisessa kartassa näkyvään rakennukseen. (Jouko Pukkila)

7. Ampuradan pohjoispuolella, Noormarkunjoen koillispuolella noin 170 m rannasta sijaitsee 8x1 m kokoinen ja 30 cm korkea, poikkileikkaukseltaan kupera kivivalli. On mahdollista, että kivivallin länsipuolella sijaitseva pelto on alun perin ulottunut hieman nykyistä laajemmalle. Todennäköisesti rakenne ei ole kovin vanha. (Jouko Pukkila)

8. Villa Mairean koillispuolella sijaitsee kaksi kiviaitaa, jotka eivät ladonnan perusteella ole kovinkaan vanhoja. Toinen kiviaidoista on noin 19 m ja toinen 3 m pitkä. Aitojen arvellaan rajanneen peltoa tai kasvimaata, vaikka niiden sijainti onkin aika yllättävä ottaen huomioon topografian ja maaperän. Peltojen arvellaan sijainneen pidemmän kiviaidan pohjoispuolella maan vieton tasaantuessa ja lehtipuiden ilmestyessä maisemaan. (Jouko Pukkila)

9. Ampumaradan pohjoispuolella, nykyisen Näsin kuntosalon läheisyydessä sijaitsee kaksi viljelykiviröykkiötä. Kiviröykkiöt sijaitsevat Noormarkun ulkotilusten isojakokartassa vuodelta 1808 näkyvän pellon pohjoispuoleisessa metsäisessä maastossa, jossa vanha pelto erottuu edelleen maisemassa muuta aluetta avoimempaan. (Jouko Pukkila)

10. Nykyisen Koivukujan päiväkodin pihapiirin tuntumassa, mäntymetsäisessä rinnemaastossa sijaitsee isoista harmaakivistä tehty rakennuksen kivijalka. 6x4m kokoinen kivijalan keskellä on betonivalettu lattiataso, jonka läpi tulee rautaputkia. Hyvin todennäköisesti rakennus on kuulunut nykyisen päiväkotirakennuksen yhteyteen. (Jouko Pukkila)

11. Vähäjärvestä itään, Noormarkun kartanon pohjoispuolella sijaitsee ulkohalkaisijaltaan 14 m laajuinen pyöreä kivirakenne, joka muodostuu noin puoli metriä korkeasta ja kolme metriä leveästä kivivallista. Rakenteelle ei ole mahdollista esittää tulkintaa havaintojen perusteella, mutta kyseessä on historiallisen ajan rakenne, vaikkei ilmeisesti kovin nuori. Rakenteena se muistuttaa vuonna 2010 tehdyssä Noormarkun perusinventoinnissa löydettyä muinaisjäänösrekisterin kohdetta Peräkorpi 1000017243. (Jouko Pukkila)

Muut kohteet, jotka eivät täytä muinaisjäänöksen kriteerejä pitävät sisällään muun muassa rajamerkkejä, tienpohjia, kiviröykkiöitä ja louhoksia. (Jouko Pukkila)

4.8. Arvokkaat rakennukset ja rakenteet

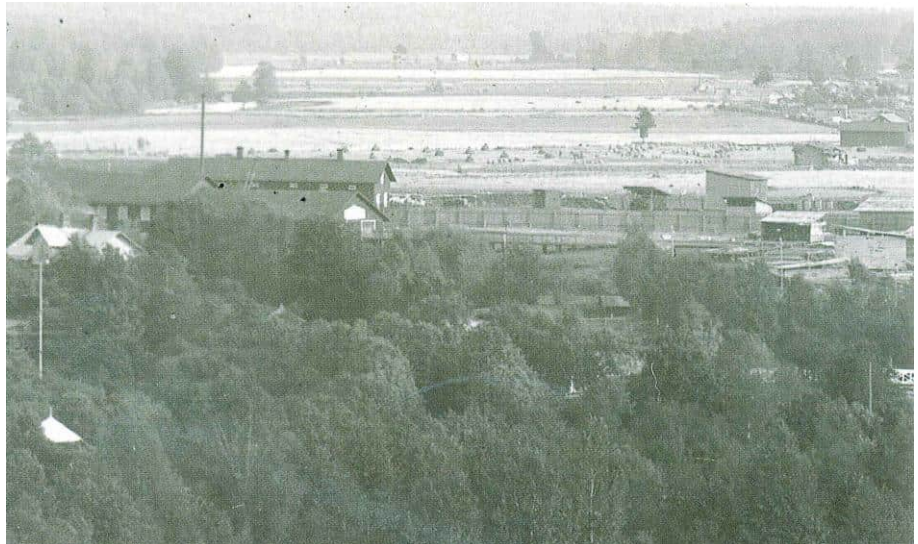
Pääkonttori

Noormarkun ruukin Pääkonttorin on suunnitellut arkkitehti Emil Fabritius. Symmetrinen kaksikerroksinen rakennus valmistui vuonna 1915. Rakennus on tiiltä ja betonia, sokkeli ja portaat punertavaa graniittia ja julkisivut taidokkaasti piikattua terrastirappausta. Kuparisen vesikaton huipulla on siro kello-torni, joka on näkyvä maamerkki alueella. (Lauri Putkonen)



Pääkonttori.

Rakennus toimii edelleen A.Ahlström Osakeyhtiön pääkonttorina. Pääkonttori sijaitsee hallitsevalla paikalla Noormarkunjoen etelärannalla. Jugendklassisismia edustava Pääkonttori puistoineen on erittäin merkittävä rakennus sekä ruukin alueen historiassa että elinkeino- ja arkkitehtuurihistoriassa. (Lauri Putkonen)



Makkarakosken saha, Sahala ja lautatarha 1910-luvulla. Lautatarha sijaitsi alun perin nykyisen Pääkonttorin kohdalla, mutta se siirrettiin Pääkonttorin tieltä joen yli johtavan tien toiselle puolelle. Noormarkunjokea reunustava peltomaisema oli vielä 1900-luvun alussa huomattavasti nykyistä avoimempi. AAOy.

Villa Ett ja Villa Två

Villa Ett ja Villa Två rakennettiin virkailijataloiksi ja ne valmistuivat vuosina 1916-1917. Symmetriset huvilat ovat suunnitelleet arkkitehdit Valter ja Ivar Thomé, ja ne ovat olennainen osa pääkonttorin aksiaalisommitelmaa. Klassistiset rakennukset ovat kaksikerroksisia, mansardikattoisia ja julkisivuiltaan keltaiseksi maalattuja. Niiden yhteyteen kuuluu tiilipilaripergolat ja klassistiset ulkorakennukset. Molemmat rakennukset ovat hyvin säilyneitä. Rakennuksien pääkonttorin puoleisella sivuilla on klassistiset pylväiden kannattamat altaanit. (Lauri Putkonen)



Villa ett Pääkonttorin puolelta kuvattuna.

Huvilat sijaitsevat Laviantien ja Piilitien risteyksessä ja niiden välistä avautuu merkittävä näkymä Pääkonttorille. Rakennusten itäpuolella sijaitsee Kultala ja Kumpula sekä Klubi, kun taas länsipuolella on avointa rakentamatonta puistoniittyä. (Lauri Putkonen)



Villa två kuvattuna Laviantieltä.

Sahala

Makkarakosken uuden sahan valmistuttua 1864 ryhdyttiin sen viereen rakentamaan yhdistettyä konttori- ja asuinrakennusta, joka valmistui 1866. Sahalaksi nimetty rakennus oli pitkänomainen, punamullatulla saumarimalla vuorattu rakennus ja sen sahanpuoleisella julkisivulla oli kaksi umpikuistia. 1920-luvulla Sahalan julkisivut muutettiin korvaamalla saumarima keltaisella vaakaponttilaudalla ja umpikuistit avokuisteilla. Sahala peruskorjattiin ja muutettiin majoi- tuskäyttöä varten vuonna 2010. Pihasuunnitelman Sahalalle on laatinut maisema-arkkitehti Maj-Lis Rosenböijer vuonna 1965. Sahalan suunnittelijasta ei ole varmuutta, mutta todennäköisesti sen on suunnitellut Karl Johan Lönegrenin suosima valtioagronomi Henry Gibson. Piha-alueella on maanpäällisiltä osiltaan tiilestä muurattu vanha kellari. Sahalan puisto rajoittuu sahan pataaltaaseen. Rakennus edustaa alueen vanhinta rakennuskerrostumaa. (Lauri Putkonen)



Sahala.

Saha ja mylly

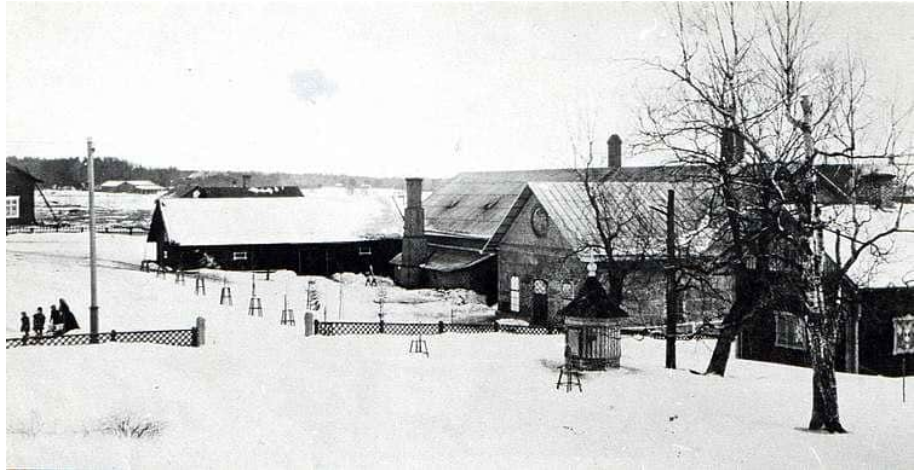
Makkarakoskella on sijainnut vesisaha jo vuodesta 1753, mutta nykyisen vesisahan rakensi Antti Ahlström vuonna 1875 korvaamaan samana vuonna tuhoutuneen sahan. Uusien energiamuotojen käyttöönoton myötä sahan vesiratas purettiin ja sen paikalle asennettiin 1919 mylly. Vesirattaan puuttumisesta huolimatta saha on maamme parhaiten säilynyt vesisaha ja kansainvälisestikin ainutlaatuisen hyvin säilynyt teollisuushistoriallinen muistomerkki. Makkarakosken sahan suunnitteli valtioagronomi Henry Gibson. Saha ja sitä vastapäätä sijaitseva Vasarapaja ja Voimalaitos muodostavat suljetun kokonaisuuden ja näyttävän maiseman Pikkusillalta. (Lauri Putkonen)



Makkarakosken saha.

Vasarapaja

Vuonna 1806 privilegit saanut Noormarkun ruukki oli viimeinen Ruotsin val-
lan aikana Suomeen perustetuista rautaruukeista. Uusi vasarapaja valmistui
vuosi sen jälkeen, kun vanha puurakenteinen paja paloi 1893. (Lauri Putkonen)



Vanha vasarapaja 1800-luvulla. SatM.

Rakennus muurattiin graniittikvaadereista ja päädyissä punatiilestä. Päädyis-
sä on myös pyöreät valurautapuitteiset ruusuikkunat. Vasarapajaan yhteydes-
sä sijaitsee rautavarastorakennus, joka esiintyy jo 1880-luvun asemapiirustuk-
sissa. Rautavarastorakennuksen tarkka ikä ei ole tiedossa, mutta todennäköi-
sesti se tuhoutui vuoden 1883 tulipalossa ja on rakennettu uudelleen 1894.
Raudanjalostus toiminta lopetettiin Noormarkussa vuonna 1920. Vanhan rap-
peutuneen vesirataan tilalle on 1900-luvun puolivälissä rakennettu alkupe-
räistä huomattavasti pienempi kopio. Vasarapaja kuuluu yksiin maamme har-
voista rautaruukkien pajoista. (Lauri Putkonen)



Vasarapaja.

Vesivoimalaitos

Noormarkun ruukki sai ensimmäisen sähköä tuottavan vesivoimalaitoksensa vasarapajan viereen 1896. Ensimmäinen pieni hirsirakenteinen rakennus havaittiin pian riittämättömäksi ja tilalle päätettiin tilata vuonna 1910 arkkitehti-toimisto Jung & Fabritiukselta piirustukset ajanmukaiselle voimalarakennukselle. Uusi voimala valmistui vuonna 1914. (Lauri Putkonen)



Vuonna 1913 purettu sähkövoimalaitos. SatM.

Emil Fabritiuksen suunnittelema voimalaitos on kaksikerroksinen betoni- ja tiilirakenteinen, vaaleaksi rapattu rakennus. Räystääiden osalta rakennus on koristeltu klassistisin konsolein. Rakennusta kiertää kerrosten välillä parveke. Voimalan julkisivu on peruskorjattu vuosina 2004-2005. Maamme vanhimpiin toimiviin voimalaitoksiin lukeutuvalla Noormarkun voimalalla on erittäin huomattava teollisuushistoriallinen arvo. (Lauri Putkonen)



Vesivoimalaitos nykyisin.

Isotalo

Arkkitehti Evert Lagerspetzin suunnitteleman Isotalon rakennustyöt suoritettiin vuonna 1877, mutta rakennus valmistui arvokkaine sisustuksineen vasta vuonna 1881. Isotalo on kaksikerroksinen, L:n muotoinen hirsirakennus, jonka joenpuoleisessa päädyssä on maamerkinä toimiva torni avoimine näköalatasanteineen. Rikasmuotoista uusrenessanssia edustava Isotalo toimi valmistuessaan Ahlströmien kotina sekä yhtiöön pääkonttorina vuoteen 1916 asti. Rakennuksen molemmilla puolilla sijainneista suihkukaivoista on jäljellä takapihan puoleinen suihkukaivo veistoksineen. Rakennuksen vieressä sijaitsee leikkimökki, joka edustaa myös uusrenessanssia ja on samanikäinen päärakennuksen kanssa sekä talousrakennus. (Lauri Putkonen)



Isotalon takapiha.

Havulinna

Gustaf Adolf Lindbergin arkkitehtitoimisto Grahn, Hedman & Wasastjernan kautta suunnittelema Havulinnasta tuli Isotalon jälkeen seuraava Noormarkun päärakennus. Vuosina 1899-1901 rakennetussa jugendtyylisessä englantilaisessa huvilassa on myös nähtävissä saksalaisia vaikutteita, esimerkiksi tornin suhteen. Päärakennusta on uudistettu vuosina 1975-1976 (Marius ja Ben af Schulten), 1989-1890 (Juhani Pallasmaa) sekä 2000-luvun alussa. Rakennus on nykyisin yritysten koulutus-, edustus- ja majoituskäytössä. Rakennuksen yhteyteen liittyy myös puinen paviljonkirakennus, joka lienee 1920-luvulta, kolme puista ulkorakennusta 1900-luvun alkuvuosilta, klassisismia edustava talonmiehen rakennus ja pieni leikkimökki, jotka ovat ilmeisesti hieman myöhemmältä ajalta. Mäntyisellä kukkulalla sijaitsevalta Havulinnalta aukeaa laaja näkymä kohti pääkonttoria ja Isotaloa ja rakennuksen torni on keskeinen maamerkki maisemassa. (Lauri Putkonen)



Havulinna.

Villa Mairea

Villa Mairea on vuorineuvos Walter Ahlströmin tyttären Maire Gullichsenin ja hänen miehensä Harry Gullichsenin rakennuttama huvila, joka valmistui 1939. Alvar ja Aino Aallon suunnittelemissa rakennuksissa yhdistyvät niin suomalaiset, japanilaiset kuin kansainvälisen funktionalisminkin vaikutteet. Rakennus sijaitsee mäntyvaltaisella harjanteella, Havulinna-läheisyydessä. Rakennus on L:n muotoinen ja sen yhteydessä sijaitsee saunarakennus sekä vapaamuotoinen uima-allas. Julkisivut koostuvat valkoisesta rappauksesta sekä tummista ja vaaleista puupinnoista. Rakennuksen sisäänkäynti on epäsymmetrinen, ja sitä kannattelevat luonnonpuiset kimpupylväät. Piha-alueet ovat hoidettua nurmikkoa istutuksineen ja pengerryksineen. Mäntymetsä vanhoine petäjäineen muodostaa Villa Mairesta suljetun tilakokonaisuuden verrattuna Havulinna-avoimiin näkymiin. Uutta sukupolvea edustava Villa Mairea kuuluu arkkitehtonisesti maailman merkittävimpiin yksityiskoteihin. (Lauri Putkonen)



Villa Mairea.

Noormarkun Klubi

Alun perin Noormarkun vapaapalokunnan seurataloksi vuonna 1907 valmistunut rakennus sijaitsee laajan peltoaukean reunalla, Kultalan ja Kumpulan sekä Hannalan ja Hiekkalan välissä. Alun perin jugend-henkisen rakennuksen suunnitteli rakennusmestari Fredrik Eriksson, mutta nykyisen klassisistisen ulkoasunsa se sai vuosina 1923-1924 arkkitehti Karl Lindahlin ja Alexander Nyströmin suunnitelmien mukaisesti A.Ahlström Osakeyhtiön ostettua talon. Rakennuksen symmetristä pihajulkisivua korosti esiintyöntyvä sisäänkäynti frontoneineen.



Noormarkun klubi 1920-luvun alkupuolella. Taustalla hahmottuu nykyistä huomattavasti avoimempi näkymä Havulinnaa kohti. SatM.

Nykyisin Noormarkun Klubina tunnetussa rakennuksessa on myöhemmin tehty muutoksia ja laajennuksia. Pääsisäänkäynti uusittiin vuosina 2009-2010 arkkitehtitoimisto Küttnerin suunnitelman mukaan ja rakennuksen länsipäähän ja pohjoissivulle on rakennettu lämpimät verantatilat. Noormarkun Klubi toimii tällä hetkellä ravintola-, kokous- ja juhlatilana, osana A.Ahlström osakeyhtiön vierastoimintaa. Kerhotalo liittyy kiinteästi alueen klassisistiseen rakennuskantaan ja se sijaitsee maisemallisesti merkittävällä paikalla, sillä rakennukselta on näköyhteys Havulinnan, Vainiolan ja Isotalon suuntaan. (Lauri Putkonen)



Noormarkun Klubi.

Noormarkun ruukki

maisemaselvitys ja -analyysi 29.12.2011

Vainiola

Vainiolaksi nimetty rakennus rakennettiin isännöitsijän asuintaloksi 1880-1890-luvun vaihteessa. Rakennus oli ajalleen tyypillinen puolitoistakerroksinen asuintalo, jonka joen puolella oli kaksikerroksinen avoveranta ja päädyssä umpikuisti. Vainiola päätettiin ottaa asuinkäyttöön 1940-luvun alussa ja uudistukset suunnittelevalle arkkitehtitoimistoksi valittiin Alvar Aallon arkkitehtitoimisto. Uudistukset valmistuivat jatkosodan aikana, jolloin kuisti ja veranta purettiin, pihajulkisivulle muotoiltiin avoin pylväiden tukema kuisti ja rakennuksen väriä muutettiin punavoittoisesta klassistisempaan keltaiseen. Vainiola sijaitsee Noormarkunjoen rannassa, Vainiolan sillaksi nimetyn sillan vieressä, lähellä sekä Isotaloa että Pääkonttoria, ollen täten sijainniltaan hyvin keskeisellä paikalla. Vainiolan maisemallista merkittävyyttä ympäristön lisäksi korostaa se, että se sijaitsee aivan Noormarkunjoen rannalla. (Lauri Putkonen)



Vainiola.

Kultala ja Kumpula

Vuosina 1925-1928 rakennetut Kultala ja Kumpula kuuluvat sosiaaliministeriön tyyppitaloihin, joiden suunnittelijoina toimi Elias ja Martti Paalanen. Kultalan ja Kumpulan virkamiestalot ovat säilyttäneet hyvin alkuperäiset klassistiset piirteensä. Arkkitehti Karl Lindahl laati muunnelmia tyyppiinrakennuksiin ja suunnitteli rakennusten klassistiset ulkorakennukset. Rakennukset liittyvät Noormarkunjoen eteläpuolen yhtenäiseen klassististen rakennusten kokonaisuuteen. Kultala ja Kumpula sijaitsevat Noormarkun Klubin ja Villa Ettin välissä. (Lauri Putkonen)



Kultala ja Kumpula.

Hannala ja Hiekkala

Hannala ja Hiekkala rakentuivat yhtä aikaa Kultalan ja Kumpulan kanssa vuosina 1925-1928 ja ne kuuluvat myös Elias ja Matti Paalasen sosiaaliministeriölle laatimiin tyyppitaloihin. Arkkitehti Karl Lindahl laati muutoksia myös Hannalan ja Hiekkalan rakennuksiin ja suunnitteli näiden yhteisen talusrakennuksen. Virkamiestalot ovat otettu asuinkäyttöön ja etupuutarhoille on istutettu omenapuita sekä pihaa rajaava pensasaita. (Lauri Putkonen)



Hannala ja Hiekkala.

Paikalliskonttori, vesitorni, tallit, puutarhurila ja paloasema

Isotalon pihapuiston ja Noormarkun Ruukinmäen välissä sijaitseva paikalliskonttori valmistui vuonna 1886, mutta vuoden 1882 asemapiirroksessa Paikalliskonttorin paikalla sijaitsi nykyistä pienempi rakennus. Hirsirakennuksen julkisivut ovat säilyneet 1800-luvun asussa, kun taas asuinkerroksen ikkunat ovat 1900-luvun alulle tyyppillisiä. Rakennuksen länsisivulla on kaksi vanhaa avokuistia ja itäpuolella uudempi, pyöreiden pilareiden kannattama avokuisti. Rakennusta ympäröivässä pensaiden rajaamassa puutarhassa on vanhaa pihapuustoa. (Lauri Putkonen)



Paikalliskonttori.

Isotalon pohjoispuolella sijaitseva Puutarhurila liittyy alueella aiemmin sijainneeseen suureen kasvitarhaan. Tilan harmaakivinen talvehtimiskellari on mitä ilmeisimmin 1800-luvun loppupuolelta. Asuinrakennus on puolestaan 1910-

luvun lopulta tai 1920-luvulta. Puutarhurilalla on suuri maisemallinen merkitys laajan peltoaukean reunalla luoteesta tarkasteltuna. (Lauri Putkonen)

Kartanon navetaksi alun perin rakennettu suuri kivinen tallirakennus on valmistunut vuonna 1901, ja sitä on korotettu vuonna 1952. Myöhemmin rakennusta on korotettu huomattavasti ja tilat on muutettu tallikäyttöön. Tallit ovat viereisen avoimen kentän ja laidunmaiden vuoksi keskeinen elementti maisemassa. (Lauri Putkonen)



Tallit.

1870-luvun lopulla rakennettiin Isotalon läheisyyteen talousrakennusten ryhmä. Makasiinirakennus on merkitty jo vuoden 1882 karttaan. Makasiinin kylkeen on rakennettu kolmikerroksinen vesitorni. Makasiinirakennuksen eteläpuolella on vanha avointa puistoa, kun taas pohjoispuolelle rajautuu vanha tallipiha. Tallipihan pohjoispuolella sijaitsee kartanotalouteen oleellisesti kuulunut entinen karjasuoja. Entinen karjasuoja näkyy vuoden 1878 kartassa eli se kuuluu yhdessä Kympin ja Vanhan makasiinin kanssa alueen vanhimpaan rakennuskerrostumaan. Nykyisin rakennus on kiinteistönhoidon käytössä. (Lauri Putkonen)



Vanha makasiini ja vesitorni.

Noormarkun ruukin Paloasema, entiseltä nimeltään Ruiskuhuone, on rungotaan 1880-luvun alusta. Rakennus on sijainnut Vasarapajan ja Sahan kannalta keskeisellä paikalla, Makkarakosken tuntumassa. Nykyisen asunsa rakennus on saanut 1930-luvulla, jolloin sen vuoraus uusittiin ja rakennettiin letkun-

kuivaustorni. Paitsi ruukin toiminnan kannalta rakennus on merkittävä myös maisemallisesti ja toimii alueen maamerkinä. (Lauri Putkonen)



Paloasema.

Ruukin alueen keskellä lähellä Seppäinmäkeä sijaitsee toistakymmentä metriä korkea kellotapuli. Tapulin katoksen empiretyylinen räystäslista viittaa rakennuksen olevan 1800-luvun alku- tai keskivaiheilta. Kellotapulilla avulla työntekijöille on ilmoitettu työn alkamis- ja loppumisajat sekä suoritettu hälytykset. Kellotapuli on näkyvä maamerkki Seppäinmäen ympäristössä. (Lauri Putkonen)



Kellotapuli.

Kymppi

Nykyisin Kymppinä tunnettu rakennus sijaitsee ruukinalueen ytimessä, Isotalon puistomaisen pihapiirin ja ruukin talouspihan välissä. Kymppin tarkka rakennusvuosi ei ole tiedossa, mutta siitä on ensimmäinen havainto jo vuoden 1878 kartassa ja näin ollen se kuuluu ruukin alueen vanhimpaan rakennuskerrostumaan. Pitkänomaisessa, alun perin vaaleaksi, mutta nykyisin punaiseksi maalatussa rakennuksessa on molemmissa päissä poikkipäädyt, joiden väliin jää osaksi avoin verantakuisti. Rakennus on säilynyt 1800-luvun lopun asussa. Kymppi rakennettiin alun perin posti- ja lennätinlaitokseksi, myöhemmin se toimi muun muassa palvelusväen asuintalona. Rakennuksen vieressä sijaitsi rantaviivan kanssa linjassa oleva kaksikerroksinen hirsirakennus, joka toimi konttorina ennen Isotalon valmistumista. Entinen konttori paloi kuitenkin 1950-luvulla. (Lauri Putkonen)



Kymppi.

Pränni

Nykyisin varastokäytössä olevaa Pränninä tunnettua rakennusta on alun perin käytetty viinanpolttimona. Perimätiedon mukaan kertaustyyliä edustavan rakennuksen on suunnitellut Evert Lagerpetz. Rakennus on valmistunut 1878-1882 välisenä aikana. Rakennus on alun perin ollut vuoraamattomien hirsiseinien osalta tumma ja mahdollisesti punamullattu. Myös laudoitetut päädyt ovat olleet vaaleammat. Pikkusillan vieressä sijaitseva Pränni on tärkeä osa Isotalon puistomaisen pihapiirin maisemaa sekä Noormarkunjoen kulttuurimaisemaa. Prännin vieressä oleva pikkusilta yhdistää Isotalon ja Pääkonttorin. (Lauri Putkonen)



Pränni.

Pesutuparakennus

Pesutuparakennuksen tarkka ikä ei ole tiedossa, mutta sen paikalla on rakennus jo vuoden 1882 kartassa. Noormarkun ruukinalueen vasarapajan ja Isotalon läheisyyteen rakennettu sauna- ja pesutuparakennus paloi 1940-luvulla, jolloin se rakennettiin uudelleen nykyiseen asuunsa. (Lauri Putkonen)



Pesutuparakennus.

Koivukujan päiväkot

Koivukujan päiväkodin tiloissa on toiminut alun perin Antti Ahlströmin perustama Noormarkun ensimmäinen kansakoulu. Rakennuksen suunnitteli agronomi Henry Gibson ja koulu aloitti toimintansa vuonna 1874. Nikkarityylistä rakennusta on laajennettu vuonna 1903, jolloin sen päätyn rakennettiin uusi luokkahuone. Päiväkoti sijaitsee Kettumäen juurella, peltoaukean laidalla ja on siten maisemallisesti keskeisellä paikalla. (Anneli Björkqvist)



Koivukujan päiväkot.

Seppäinmäki, Hakamäen tyypitalot, Kuskila, Olininmäki ja vanhan sahan työväenasunnot

Seppäinmäen rakentuminen vasarapajan koillispuolella Noormarkunjoen rantaan liittyy Noormarkun ruukin rakentamiseen 1860-luvulla. Seppien asunnot olivat muihin työläisiin verrattuna erittäin korkeatasoisia sisältäen kaksi huonetta ja keittiön. Seppäinmäen kymmenkunta pitkänomaista rakennusta sijoittuu maisemallisesti keskeiselle paikalle aivan ruukin Vasarapajan koillispuolelle luoden kylämäisen maiseman Noormarkunjoen etelärannalta katsottuna. Seppäinmäen itäpuolella, lähellä Näsin ulkoilureittiä sijaitsee Alvar Aallon arkkitehtitoimiston suunnittelemat ja vuonna 1946 rakennetut Hakamäen tyypitalot. (Lauri Putkonen)



Näkymä kohti Seppäinmäkeä. Kuva 1920- 1930-luvulta. AAOy.

Seppäinmäellä sijaitsee myös seppien kellarit, joiden ulkorakennuksen alla on seitsemän kuonatiilestä holvattua kellaria. Tämä viittaisi rakennuksen olevan

Lönegrenin aikakaudelta 1860-luvulta, mutta kellarit ovat joka tapauksessa havaittavissa vuoden 1878 kartassa. Kellarit luovat erikoisen yksityiskohdan Seppäinmäen maisemaan ja ovat poikkeuksellinen rakennustyyppi Suomen ruukkiympäristöissä. (Lauri Putkonen)



Seppien holvikellarit.

Seppäinmäen pohjoispuolella sijaitsee ennen vuotta 1878 rakennettu entinen ruukinkartanon ajomiesten asuintalo, Kuskila, jonka yhteyteen liittyy ajokaluvaaja, kaksikerroksinen aitta ja ulkohuonerakennus. (Lauri Putkonen)

Seppäinmäen rinteessä maisemaa hallitsee harjakattoinen 1800-luvun loppupuolella rakennettu harmaakivikellari. Kellarin edessä on suurehko luonnonkivi, joka on vesioikeuden kannalta tärkeä vesimerkki, joka ilmaisi Makkarakosken padotuskorkeuden. (Lauri Putkonen)



Näkymä kohti Seppäinmäkeä nykyisin.

Pohjoisempana Seppäinmäestä sijaitsevan Olininmäen työväenasunnot ovat punamullattuja, luonnonkiviperusteisia hirsirakennuksia ja ne sijoittuvat vapaasti ympäristöönsä maastonmuotoja noudattaen, alueen läpi johtavan raitin varrelle. Talousrakennuksineen 1800-luvun loppu- ja 1900-luvun alkupuoliskolla rakennettu rakennusryhmä liittyy kiinteästi Noormarkun ruukin teollisuustoimintaan sekä kartanon maatalouteen. 1980-luvun lopussa rakennusryhmää alettiin peruskorjata. (Lauri Putkonen)

Olininmäen länsipuolella sijaitsee irrallinen rakennusryhmä, johon kuuluu kolme rakennusta ulkorakennuksineen; Andell, Kirsikkala ja Mäntylä. Puna-

mullattu Andell on rakennettu 1800-luvun loppupuolella, kun taas vaaleaksi maalatut Kirsikkala ja Mäntylä 1900-luvun alun vuosikymmenillä. Rakennukset sijaitsevat maisemallisesti näkyvällä paikalla laajan peltoaukean pohjoisreunalla. (Lauri Putkonen)

Kyläjärven pohjoispuolella sijainneen Vanhan sahan työväenasunnoista on jäljellä kolme hirsirakennusta ulkorakennuksineen, jotka ovat ilmeisesti rakennettu 1800-luvulla. Rakennukset ovat punamultaisia ja niissä on valkoiset listoitukset. Yhden rakennuksen yhteyteen liittyy hirsiaitta, joka on mahdollisesti 1800-luvun alkupuolelta tai jopa 1700-luvulta. Rakennukset ovat hyvin säilyneitä. Koskenperkaus 1900-luvun alussa on kuitenkin tuhonnut alueen teollisuushistoriallisia arvoja. (Lauri Putkonen)

Vanhan sahan pohjoispuolella, Omenamäen metsän siimeksessä sijaitsee yksittäinen pienehkö työväenasunto, joka on teollisuushistoriallisesti arvokas. (Lauri Putkonen)

Uoti ja Uotila

Uoti kuuluu Finpyyn kylän keskiaikaisperäisiin kantataloihin. Uotin tilan rakennukset on siirretty vuosina 1774-1798 suoritetun isojaon aikana nykyiselle paikalleen alkuperäiseltä kylätontilta, joka sijaitsi Klubista muutama sata metriä länteen. Uotin rakennus on mitä ilmeisimmin 1700-luvun lopulta. Suurempi asuinrakennus Uotila on oletettavasti 1800-luvulta, jolloin se siirtyi perintötilana Noormarkun kartanon omistukseen. Pihan ulkorakennus on rakennuksista nuorin, 1900-luvun jälkipuoliskolta. Rakennusten tiloissa on toiminut vuosina 1961-1977 Maire Gullichsenin perustama yritys, Noormarkun käsityöt. Nykyisin rakennusten tiloissa toimii Satakunnan käsityö- ja taideteollisuusyhdistyksen ylläpitämä Taitokeskus Noormarkku. Tuntemattoman kansanrakentajan rakentamilla Uotin ja Uotilan rakennuksilla on merkittävä arvo perinteisinä talonpoikaisen rakennuskulttuurin edustajina ja taloryhmä on merkittävä muistuma vanhasta Finpyyn kylästä. (Lauri Putkonen)



Uoti ja Uotila.

Finpyyn työväentalo

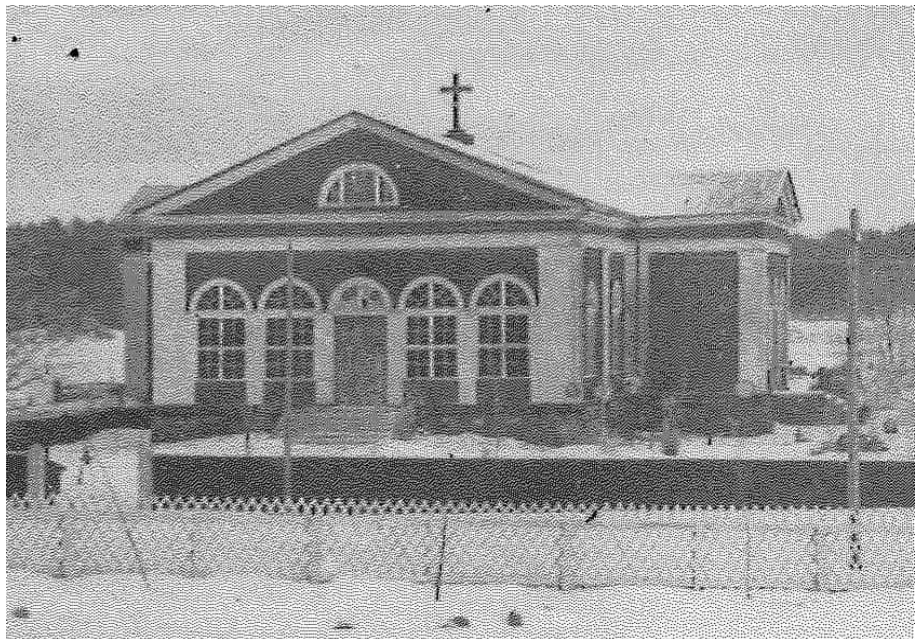
A.Ahlströmin maille rakennettu Finpyyn työväentalo valmistui vuonna 1904, työväenyhdistyksen perustamisen jälkeen. Vinkkelirakennuksessa on punamullatut seinäpinnat valkoisin listoituksin. Rakennusta on myöhemmin korjattu 1980-luvulla, kuitenkin alkuperäistä ulkoasua noudattaen. (Anneli Björkqvist)



Finpyyn työväentalo.

Noormarkun kirkko

Nykyinen Noormarkun kivikirkko rakennettiin samalle paikalle, jossa kansalaisodan aikaan tuhoutui puukirkko vuonna 1918.



Noormarkun vanha kirkko. SatM.

Armas Lindgrenin piirtämä kirkko valmistui vanhan kirkon paikalle vuonna 1933. A. Ahlström Osakeyhtiö lahjoitti kirkon rakentamista varten 500 000 markkaa. Kirkko on noin kooltaan 600 neliometriä ja sinne mahtuu noin 600 kävijää. Kirkon ulkoseinät ovat kivistä ja sisäseinät tiilistä. Kirkon vesikatto on kuparia. Pääsisäänkäynti on sijoitettu kirkon länsipäätyyn. Kirkon vieressä on vanha palolta säilynyt kellotapuli. (Noormarkun seurakunta)



Noormarkun nykyinen kirkko.

Osuusmeijeri

Noormarkun Osuusmeijeri on rakennettu Lampuodin sillan viereen, Noormarkunjoen rantaan vuonna 1907. Rakennus on taidokasta kivityötä, joka näkyy vaihtelevissa kivipinnoissa. Osuusmeijeri toimi väliaikaiskirkkona Noormarkun vanhan kirkon palon jälkeen, kun kirkko osti ja kunnosti tilat vuonna 1921. Vuonna 1981 rakennus peruskorjattiin jälleen arkkitehti Carl-Johan Slotten suunnitelman mukaan. Meijeri on muutettu uuden kirkon valmistumisen jälkeen nuorisotaloksi. (Anneli Björkqvist)



Osuusmeijeri.

Alueen muut rakennukset

Villa Mairean mäellä sijaitti vuodesta 1911 aina 1940-luvun alkuun Oravinlinna ja Myyrymäkenä tunnettu kaksikerroksinen johtajiston huvila. Huvilarakennus purettiin 1940-luvun alussa Villa Mairean valmistuttua. Myyryn piha-rakennus on kuitenkin säilynyt Villa Mairean mäellä. (Lauri Putkonen)

Näkyvällä paikalla Kolin lautakatosten läheisyydessä, Noormarkunjoen rannalla sijaitsee vuonna 1946 rakennettu Kolin sauna, jonka luota hahmottuu pitkiä näkymiä Noormarkunjoelle. Rakennus on myös havaittavissa Finpyn kylän pohjoisrannalta. Rakennus peruskorjattiin ja laajennettiin vuonna 2011. (Lauri Putkonen)



Kolin sauna.

Syrjäisellä paikalla Näsin ulkoilureitin ja ampumaradan läheisyydessä sijaitsee ampumatoimintaan liittynyt 1920-1930-luvulla rakennettu paviljonkirakennus. (Lauri Putkonen)

Tallirakennuksen pohjoispuolella, peltoaukean reunassa sijaitsee suuli- ja riihirakennuksia, joiden sijainti on maisemallisesti keskeinen.

Seppäinmäen pohjoispuolella sijaitsee visuaalisesti tallin ympäristöön liittyvä hakevoimalaitos, joka on rakennettu vuonna 2007. Rakennus on punamullattu ja julkisivultaan saumarimainen. (Lauri Putkonen)



Hakevoimalaitos.

4.9. Puutarhat ja puistot

4.9.1. Isotalon muotopuutarha ja maisemapuisto

Antti Ahlströmin aviopuolison Eva Ahlströmin ja pomologi Aleksandra Smirnofin suunnittelema Isotalon muotopuutarha ja maisemapuisto on ensimmäinen ruukkialueen puutarhoista. Puutarhatyyliltään puiston alkuperäinen suunnitelma edusti tyyppillistä 1800-lukua; runsasta ja monimuotoista. (Eeva Sinerjoki)



Näkymä Isotalon muotopuutarhaan ja maisemapuistoon.

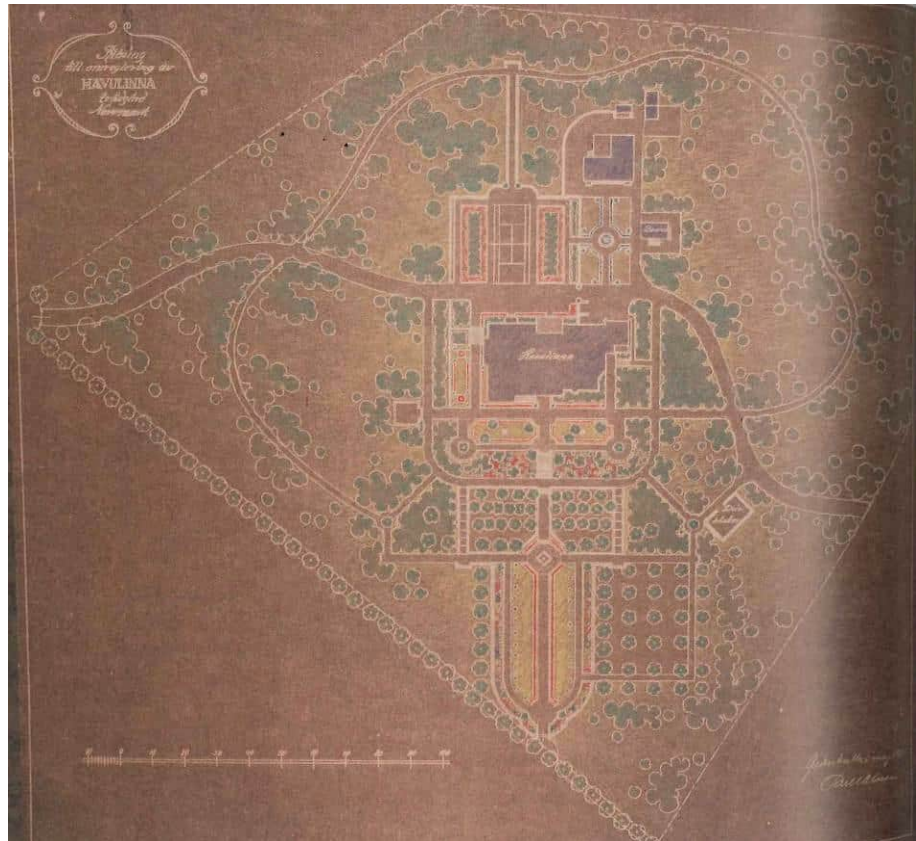
4.9.2. Havulinnan puutarha

Havulinnan puutarha rakentui mäntyrinteeseen vähitellen 1900-luvun alussa. Arkkitehtonista ja vapaata tyyliä yhdistävän puutarhasuunnitelman laati Paul Olsson, joka on yksi tunnetuimmista suomalaisista puutarha-arkkitehdeistä. Puutarhan sisäpihan ytimen muodostaa arkkitehtoninen kuvioistutus, joka ei ole kuitenkaan ole symmetrisesti sijoittunut rakennukseen nähden.



Näkymä Havulinnan puutarhaan. Leikkiviä lapsia esittävä veistos on Carl Wilhelmsein käsialaa. Alemmalla terassilla on Harry Röneholmin muotoilema aurinkokello vuodelta 1927.

Havulinnan julkisivun edustan maisema muodostui valmistuessaan puistokäytävistä, istutusryhmistä ja nurmikentistä. Nurmikentät ovat kuitenkin myöhemmin korvautuneet monimuotoisilla partereilla ja istutusryhmillä. (Eeva Sinerjoki)



Havulinnan puutarhasuunnitelma vuodelta 1925. AAOy.

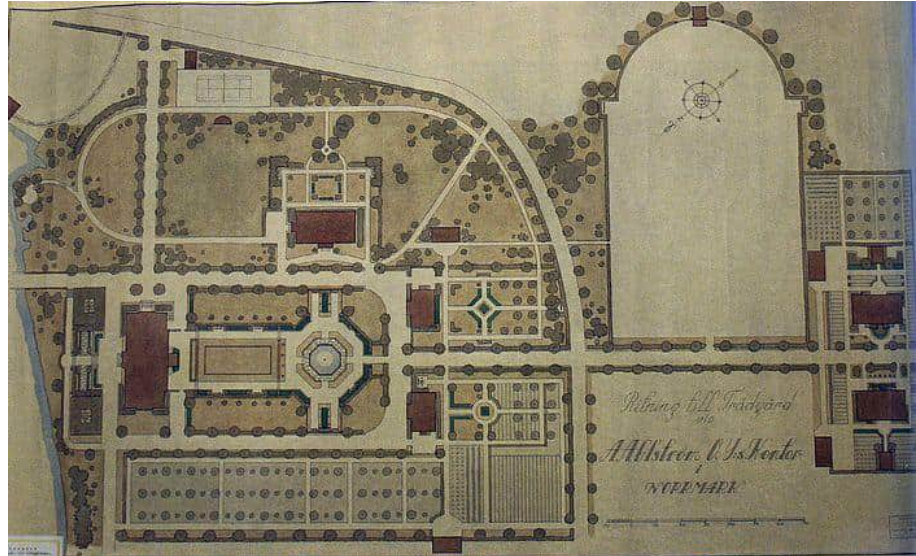
Havulinnan edessä sijaitsee 1920-luvun puutarhatyyliä edustava mittava pergola. Tyyli-suunnaltaan kevyt pergola luo voimakkaan kontrastin kansallisromanttiselle Havulinnalle. Terrassoidun puutarhan yläosaan rakennetun pergolan kautta on kuljettu kohti päärakennusta. Istutusrivit, pensaat ja puut reunustivat alueen käytäviä ja alueen keskiosassa sijaitsi nurmikenttä. Koska pergola sijoittuu keskiosaltaan tarkalleen nurmikentän keskelle, aukeaa kävijälle symmetrinen näkymä puistoon. Nurmikentälle istutettiin toisen maailmansodan jälkeen omenapuita, jotta voitiin välttää asutuslautakunnan suunnitelma muuttaa alue asuintonteiksi. (Eeva Sinerjoki)



Havulinnan puiston pergola.

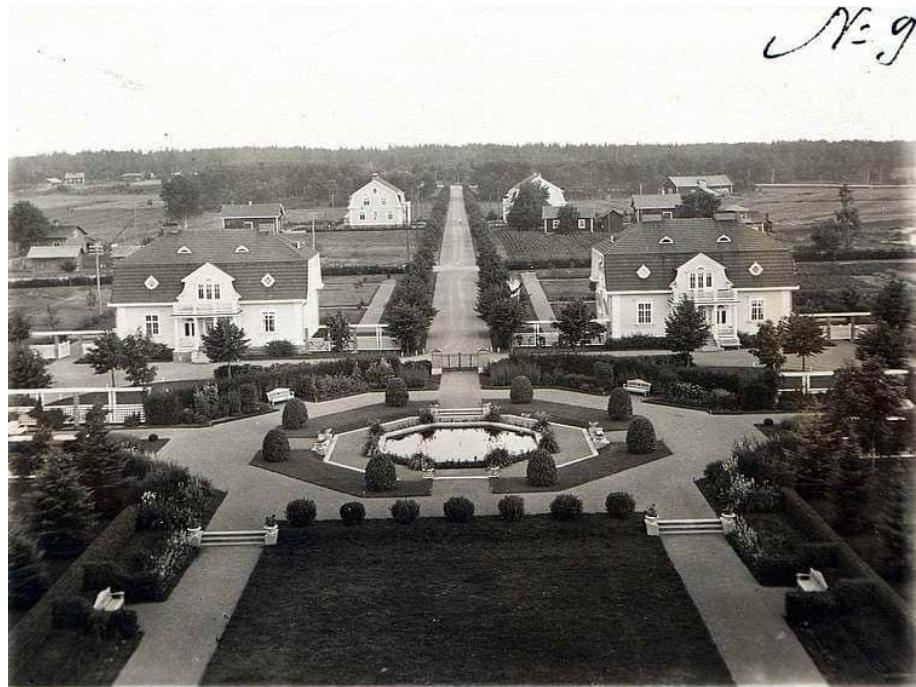
4.9.3. Pääkonttorin puutarha

Pääkonttorin puutarhan suunnitteli puutarha-arkkitehti Bengt Schalin, joka kuuluu huomattavimpien suomalaisten puutarha-arkkitehtien joukkoon. Pääkonttori valmistui vuonna 1916, jonka jälkeen puutarha muodostui sen ympärille edustaen arkkitehtonista tyyliä, jossa näkyy barokin aikakaudelta peräisin oleva symmetria. (Eeva Sinerjoki)



Pääkonttorin suunnittelupiirros vuodelta 1922. SatM.

Puutarhasuunnitelmassa keskeisenä osana oli pääkonttorin ja vastapäätä sijaitsevien virkailija-asuntojen välissä sijaitseva symmetrinen puutarha, jonka keskellä on suihkulähde parterreineen. Bengt Schalin ratkaisi aikakaudellaan käydyn kiistan muotopuutarhan ja vapaamuotoisen puutarhan paremmuudesta yhdistämällä suunnitelmassa molempia tyyliä. (Eeva Sinerjoki)



Näkymä pääkonttorilta Piilitielle 1900-luvun alkupuolella. SatM. Näkymä Piilitielle on kuitenkin puuston kasvaessa sulkeutunut.

Rakennusten kanssa suorassa linjassa sijaitsee symmetrinen muotopuutarha ja molemmilla sivustoilla ja ulompana vapaita kaarevia käytäviä sekä metsänomaisia istutuksia. Pääkonttorin ympäristö on suunniteltu julkista käyttöä varten, jonka tähden se on rakentunut eri tavalla kuin Isotalon kävelypuisto. Pääkonttorin puutarhan itäpuolelle suunniteltiin rakennettavaksi hotelli vuonna 1916, mutta suunnitelma ei ole toteutunut. (Eeva Sinerjoki)



Näkymä kohti Pääkonttorin puutarhaa.

Pääkonttorilta aukeaa tärkeä näkymä kohti Finpyyn kylää, kuten kuninkaallista puistosta. Symmetrisesti Piilitien molemmilla puolilla sijaitsevat virkamiestalot yhtenäisillä käytävillään ja istutuksillaan sekä puutarhan ankara symmetria loivat uljaan sommittelun maisemalle. Auktoriteettia ja ylevyyttä edustava näkymä kuljettaessa Piilitietä kohti Pääkonttoria korostui perspektiivin ollessa koko matkan suora ja talojen muodostaessa ehyen kokonaisuuden. (Eeva Sinerjoki)



Näkymä Piilitieltä kohti Pääkonttoria.

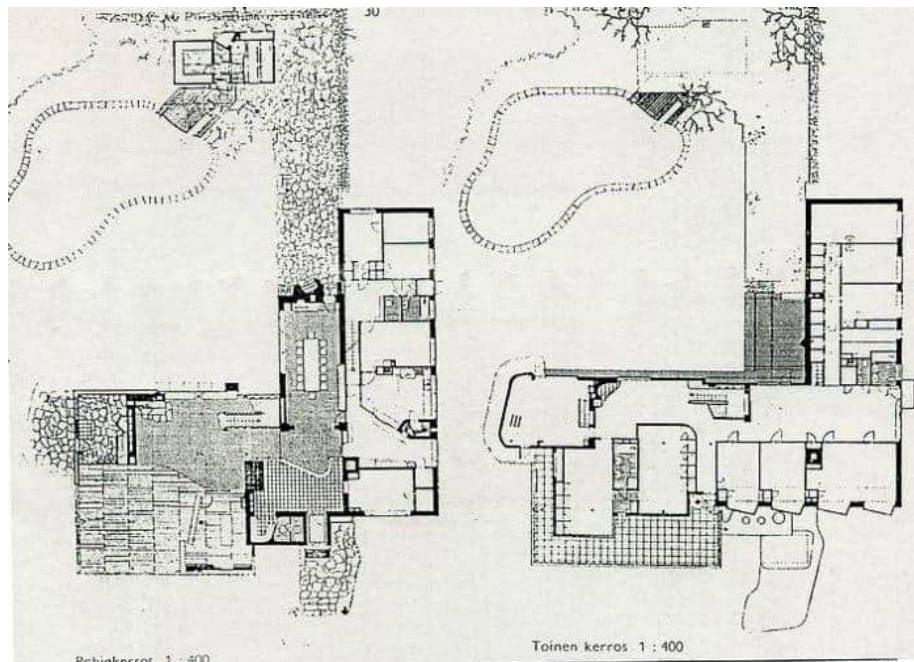
Keskellä puistoa sijaitseva kahdeksankulmainen suihkukaivo ja sille johtavat porrasaskelmat ovat yhä jäljellä, mutta symmetrisen puutarhan piirteet eivät enää avaudu Piilitieltä tultaessa. Puutarhan alkuperäinen muoto on edelleen havaittavissa, mutta yksityiskohtien runsaus puuttuu.



Pääkonttorin puiston suihkukaivo.

4.9.4. Villa Mairean puutarha

Yksityiskäytössä oleva Villa Mairean puutarha eroaa alueen muista puutarhoista siten, ettei se edusta muoto- tai maisemapuutarhaihannetta. Funktionalismia edustava puutarha korostaa luonnon, rakennusten ja pihan yhteenkuuluvuutta. Villa Mairean puutarhan on suunnitellut Alvar Aalto ja se valmistui juuri talvisodan kynnyksellä. Puutarhasuunnittelija Maj-Lis Rosenbröijer uudisti puutarhaa aikansa mukaiseksi 1960-luvulla. (Eeva Sinerjoki)



Villa Mairean asemapiirustus. AAOy.

4.10. Noormarkun ruukin sillat

Rautatiesilta

Noormarkkuun rakennettiin kaksi rautatiesiltaa Pori-Haapamäki -radan rakentamisen yhteydessä 1930-luvulla. Pienempi silta ylittää Keskisjoen ja isompi ylittää Noormarkun joen ruukin alueen itäpuolella. (Outi Lähteenlahti)



Noormarkun isompi rautatiesilta.

Makkarakosken silta

Nykyisen kaltainen Makkarakoskentien silta on ollut jo 1800-luvun lopulla, mutta rautakehäisen patorakenteen se sai 1900-luvun kuluessa. (Lauri Putkonen)



Makkarakosken silta.

Pikkusilta

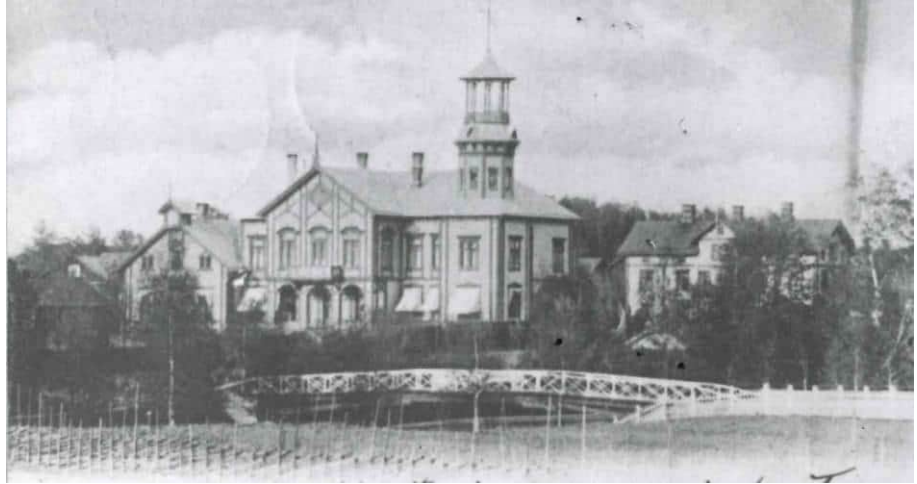
Pikkusilta on rakennettu ensimmäisen kerran vuonna 1916. Sillan tarkoituksena oli luoda yhteys konttorin ja kartanon välille. (Outi Lähteenlahti)



Pikkusilta.

Vainiolan silta

Vainiolan silta on rakennettu jalankulkijoiden ja maiseman ihailijoiden käyttöön alkujaan 1800-luvulla. Se yhdistää Vainiolan rakennuksen, Noormarkun Klubin ja Isotalon. Ahlströmin alueen kanavien yli on rakennettu myös pienempiä lemmensiltoja. (Outi Lähteenlahti)



Vainiolan silta. Kuvasta havainnollistuu, että peltoaukean maisema on ajoittain myös avoin. SatM.

Lemmensillat sijaitsevat Isotalon puutarhan yhteydessä. Sillat johdattavat Antti, Trygve ja Harry Ahlströmin muistomerkkien luokse. Lemmensilloilta avautuu myös näkymät kohti Noormarkun klubia sekä Havulinnaa.



Lemmensiltoja.

Vanhasahan silta

Vanhasahan sillan sijainti liittyy vuonna 1875 tuhoutuneeseen Makkarakosken vanhaan vesisahaan, joka rakennettiin vuonna 1753. Siltaa käytettiin valmiin puutavaran kuljetukseen joen yli. Nykyinen vuonna 1959 rakennettu silta yhdistää vanhan sahan työväenasuntoalueen muuhun Noormarkun ruukin alueeseen. (Outi Lähteenlahti)



Vanhasahan silta.

4.11 Puretut rakenteet

Isotalon uimalaituri

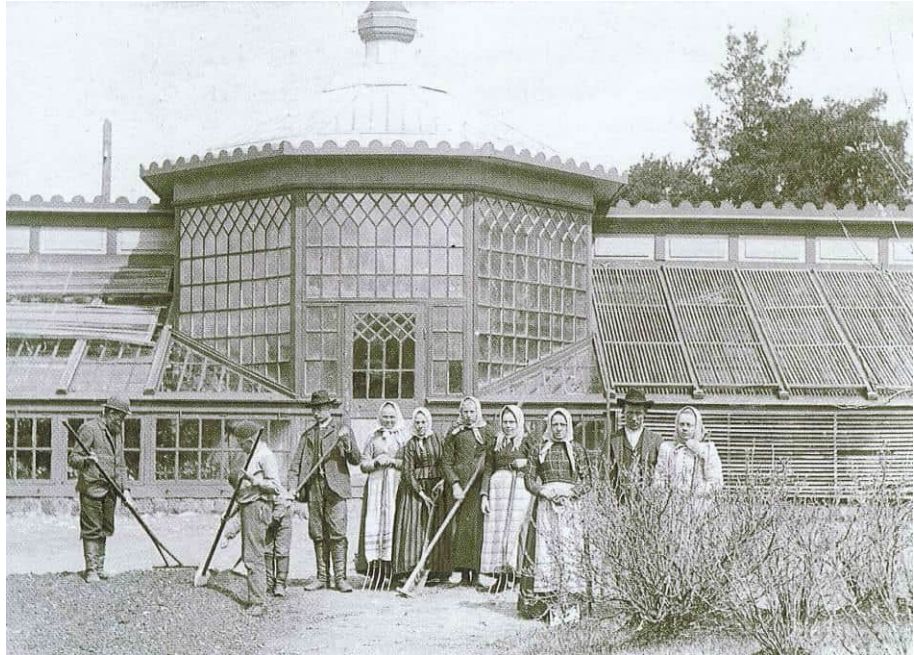
Isotalon yksityisellä puolella sijainnut uimalaituri ja venevalkama olivat aikanaan tärkeitä ajanviettopaikkoja, joista suoritettiin veneretkiä. Maisemien katselu veneillen oli 1900-luvun vaihteessa tyypillinen ajanviettotapa herrasväelle. Uimahuone hävitettiin 1920-luvulla. (Eeva Sinerjoki)



Isotalon uimahuone. SatM.

Noormarkun ruukin kasvihuoneet

Noormarkun ruukki oli kuuluisa puutarhatuotteistaan. Ensimmäinen kasvihuone rakennettiin Koivukujan päähän vuosina 1911-1912. Kasvihuoneita rakennettiin ja laajennettiin lisää ajan kuluessa niin, että 1960-luvulla kasvihuoneiden pinta-ala oli yhteensä 700 m². Tarpeettomiksi käyneet kasvihuoneet purettiin 1990-luvulla. Kasvihuoneiden purkaminen muutti merkittävästi kartanopellon maisemaa. (Kati Kangas ja Anna Sivula)



Ahlströmin puutarhatyöntekijöitä ja "trekoli" Koivukujan päässä 1900-luvun alkupuolella. Kotiseututalo Kaharin kokoelmat.

Juholan silta

Juholan silta sijaitsi nykyisen Noormarkun rakennustoimiston kohdalla. Silta yhdisti Finpyyn ja Havulinnan. Havulinnan väki kävi kaupassa siltaa pitkin ja Pruukinmäen lapset käydessään Anna Tuomolan koulua. Silta hävitettiin ennen 1930-lukua. (Outi Lähteenlahti)



Juholan silta. SatM.

Lampuodin vanha silta

Lampuodin vanha silta oli käytössä vuoteen 1938 asti, jonka jälkeen silta rakennettiin uudelleen. Sillan vieressä sijaitsi osuusmeijeri, joka lopetti toimintansa ensimmäisen maailmansodan aikana. (Outi Lähteenlahti)



Vanha Lampuodin silta. SatM.



Lampuodin silta nykyisin.

4.12 Ympäristön visuaaliset häiriötekijät

Tenniskenttä

Pääkonttorin kaakkoispuolella olevalla avoimella niityllä sijaitseva vanha tenniskenttä on päässyt hieman rapistumaan.



Tenniskenttä.

Maanottoaikka

Näsin kuntoradan lähtöpisteen välittömässä läheisyydessä sijaitsee maanottoaikka, joka erottuu selkeästi muusta ympäristöstä.



Maanottoaikka.

Lautakatokset

Kolin saunan läheisyydessä, Seppäinmäen itäpuolella sijaitsee kaksi lautakatosta. Katokset liittyvät mahdollisesti lautatavaran säilyttämiseen saunan vanhan lautavaraston siirryttyä pois nykyisen pääkonttorin paikalta sekä alueella sijainneeseen kolinmiiluun, jossa poltettiin hiiltä rautaruukin toimintaan. Katosrakennukset ovat päässeet ränsistymään.

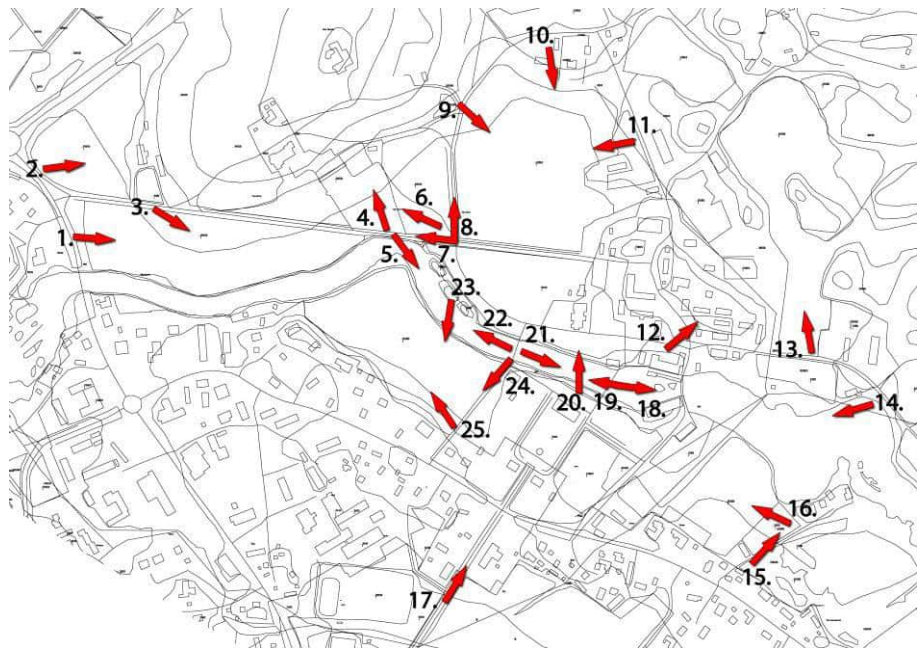


Lautakatokset.

4.13. Tärkeät näkymät ja näköalapaikat

Näköala on jostakin katselupisteestä avautuva katselualue. Näkymä on rajatumpi, siinä yhdestä katselupisteestä avautuu näköala tiettyyn suuntaan. Raus, kuten puut, kehystää maisemaa ja tehostaa sitä valikoimalla kohteen erilleen muusta maisemasta. Maisema käsite on yhdeltä merkitykseltään kaukonäkyä eli kaukoympäristö. (lamk.fi)

Noormarkun ruukin alueen kannalta tärkeimpiä hahmottuvia näkymiä on pohjois-eteläsuuntainen näkymä Pääkonttorilta Isotalolle. Ruukin alueen sillat avaavat merkittäviä näkymiä molempiin suuntiin itä-länsisuuntaisesti. Näkymä Koivukujalta kohti havupuuvälialuetta Kettumäkeä, jolla sekä Havulinna että Villa Mairea sijaitsevat on myös keskeinen maiseman kannalta. Virkailijakerhon edessä oleva peltoaukea avaa näkymän kohti Havulinnaa sekä mahdollistaa näkymän Isotalon puutarhasta kohti Noormarkun Klubia. Havulinna, Villa Mairea ja Isotalon torni ovat laajalle näkymiä avaavia näköalapaikkoja.



Kuvatut näkymät ja näköalapaikat.



Näkymä 1. Finpyyntieltä kohti ruukin aluetta ja Isotaloa.



Näkymä 2. Finpyyntieltä kohti Koivukujan päiväkotia



Näkymä 3. Koivukujalta kohti Vainiolaa ja Pääkonttoria.



Näkymä 4. Koivukujalta kohti Villa Maireaa.



Näkymä 5. Koivukujalta kohti Vainiolaa.



Näkymä 6. Koivukujalta Havulinna-mäelle.



Näkymä 7. kohti Koivukujaa.



Näkymä 8. Villa Mairealle johtavalle tielle.



Näkymä 9. Havulinna mäen juurelta kohti talleja.



Ruukkilaiset Villa Mairean alapuolella sijainneella Myyrin loholla 1900-luvun alussa. AAOy.



Näkymä 10. Lepolalta kohti Isotaloa.



Näkymä 11. talleilta kohti Havulinnaa.



Näkymä 12. Vasarapajalta kohti Seppäinmäkeä.



Näkymä 13. Koliilta kohti Olininmäkeä



Näkymä 14. Kolin saunalta kohti Kannukaupunkia.



Näkymä 15. Kannukaupungista kohti Kolin saunaa.



Näkymä 16. Kannukaupungista kohti Sahalaa.



Näkymä 17. Piilitieltä kohti Pääkonttoria.



Näkymä 18. Pikkusillalta kohti ruukinaluetta.



Näkymä 19. Pikkusillalta kohti Vainiolan siltaa.



Näkymä 20. Pääkonttorilta kohti Isotaloa.



Näkymä 21. Vainiolan sillalta kohti sahaa.



Näkymä 22. Vainiolan sillalta kohti Havulinnaa.



Näkymä 23. Isotalon puistosta kohti Noormarkun Klubia.



Näkymä 24. Vainiolan sillalta kohti Noormarkun Klubia.



Näkymä 25. Noormarkun Klubilta kohti Havulinnaa.

5. MAISEMAN MUUTOS

5.1. Rakenteen muuttuminen

Satakunnan vapauduttua jääpeitteestä, joka muovasi alueen topografian, syntyi Yoldianmeri. Maanpinnan alkaessa kohota merestä analyysialueen nykyiset luonnonolosuhteet alkoivat pikkuhiljaa kehittymään. Noin 1200-luvulle saakka analyysialue oli metsien peittämää erämaata. Alueelle rannikolle muuttaneet ihmiset hyödynsivät maita ensin turkismetsämaina, mutta ajan mittaa Noormarkunjoen vartta alettiin raivata viljelysmaiksi. Vuoden 1540 maakirjan mukaan Noormarkussa ja Finpyyssä sijaitsi yhteensä 13 taloa. Talojen lisäksi kylien välissä oli koski, jossa vuonna 1552 oli viisi myllyä. Asutus alkoi kehittyä myllyjen ympäristöön, jolloin syntyi niin sanottu myllykylä. Maat jaettiin uudelleen isojaon aikaan, joka käynnistettiin Noormarkussa vuonna 1774. Isojako muutti pysyvästi kylämaiseman, ja tämä onkin nähtävissä vielä edelleen alueella. Isojaon seurauksena rakennukset siirrettiin lähemmäs viljelysmaita. Teollistumisen seurauksena Noormarkun alueen keskuskylä alkoi muodostua Noormarkku-Finpyyn kylien alueelle 1700-luvun lopulla, jolloin alue sai myös ensimmäisen kirkkonsa. Herrgårdin kartanolla oli saha Noormarkunjoessa jo 1620-luvulla, mutta 1700-luvun puolivälissä teollisuustoiminta voimistui kartanon rakentaessa sahan nykyisten Sahakosken ja Makkarakosken rantaan. Ruukin merkittävä teollisuusalue alkoi kehittyä 1800-luvun alussa, kun Makkarakoskeen perustettiin rautaruukki. Seppäinmäen ja Olininmäen työväenasuinalueet syntyivät tähän aikaan. Finpyyn kylän alueelle kehittyi moderni keskusta-alue 1950-1960-luvuilla.

5.2. Hahmon muuttuminen

Noormarkun ja Finpyyn kylien muodostuminen 1300-1500-luvuilla rajasi analyysialueen etelässä ja lännessä. Vuonna 1774 Finpyyn kylässä käynnistetty isojako toi rakennukset lähemmäksi viljelysmaita. Saha- ja rautaruukkiteollisuuden syntyessä Noormarkunjoen koskille 1800-luvulla alkoi analyysialueen itäiset maiseman rajat hahmottua. A.Ahlström Osakeyhtiön merkittävä rakennustoiminta kosken läheisyydessä muovasi alueen nykyisen hahmon.

5.3. Painopisteen muuttuminen

Noormarkun maiseman painopiste syntyi nykyisen Lampuodin sillan läheisyyteen sekä Noormarkun että Finpyyn myllykylä tienoille. Vuoden 1540 maakirjan mukaan tällä alueella sijaitsivat Noormarkun ainoat talot. Vuonna 1774 Finpyyn kylässä käynnistetty Isojako levitti maan uudelleen jaon seurauksena alueen maisemallisen painopisteen laajemmalle ja toi rakennukset samalla lähemmäs Noormarkunjokea myllykylä ulkopuolisilla alueilla luoden uudenlaisen jokivarsimaiseman. Teollistumisen seurauksena 1700-luvun puolivälissä alueen maisemallinen painopiste siirtyi kohti Noormarkunjoen koskia. A.Ahlströmin Osakeyhtiön alueen rakentuminen 1900-luvun vaihteessa muutti maiseman painopisteen merkittävästi Makkarakoskensahan tienoeseen maamerkkeineen. Urbani kaupunkimaisema kehittyi Finpyyn alueelle, mutta Noormarkun ruukin alueen yleisilme pysyi omalle aikakaudelleen erityisenä nykypäivään saakka.

5.4. Mittakaavan muuttuminen

Pysyvän asutuksen syntyessä Noormarkunjoen varteen 1300-1500-luvulla maisema oli suljettua ja metsävaltaista luonnonmaisemaa, ilman viljelysmaita. Pienet taloryhmät muodostivat suljettuja maisematiloja metsän keskelle. Siirtyminen turkismetsästyksestä viljelytalouteen muutti maiseman mittakaavan synnyttäen laajoja näkymiä kauas, pitkin Noormarkunjoen jokivartta. Syntyi laajoja etelä-pohjoissuuntaisesti suljettuja tiloja, joiden seinäminä kohosi metsänreuna. Teollistumisen seurauksena koskiin syntynyt saha- ja ruukkitoiminta loi uuden maisemallisen keskipisteen alueelle lisäten useita maamerkkejä maisemaan. Finpyyn kylän asuttaminen muutti ruukin alueen eteläpuolen maiseman peltoaukeasta kaupunkiympäristöksi täten kutistaen maiseman mittakaavaa ja korostaen maiseman horisontaalisuutta itä-länsiakselilla.

Historian tapahtuma	Ajankohta	Maisemallinen vaikutus
Yoldianmeren ja Ancylusjärven aika.	9300-6200 eKr.	Satakunta vapautuu jääpeitteestä. Maankohoaminen alkaa ja alueen nykyinen topografia alkaa muodostua.
Litorinameren aika.	6200-3200 eKr.	Noormarkun alueet vapautuvat veden alta.
Erämaita alettiin hyödyntää turkismetsämaina.	1200-1300-luku	Noormarkunjoen vartta alettiin raivata viljelysmiksi. Jokimaisema avautuu.
Alueella sijaitsevat 13 taloa.	1540	Syntyi kiinteää asutusta, joka alkoi keskittyä koskien läheisyyteen.
Sahatoiminta alkaa Noormarkussa.	1600-1700-luku	Noormarkku-Finpyyn keskuskylä alkoi muodostua.
Isojako.	1774	Rakennukset levittäytyvät laajemmalle alueelle ja siirtyivät lähemmäs viljelysmaita ja Noormarkunjokea. Nykyinen maisemakokonaisuus alkaa hahmottua.
Rautaruukki perustetaan.	1800-luvun alku	Ruukin alue alkoi muotoutua ja Seppäinmäen sekä Olininmäen työväenasuinalueet syntyivät.
Ruukki siirtyy Antti Ahlströmin omistukseen.	1870	Maisemallisesti merkittävien konttori- ja virkamiesrakennusten rakentaminen alkaa. Alueelle rakennetaan muun muassa Pääkonttori, Isotalo ja Havulinna.
Finpyyn kylän moderni keskusta syntyy.	1950-1960-luku	Noormarkun ruukin alue profiloituu voimakkaasti ympäristöstä erottuvaksi.
Alueelle pohditaan uusia käyttötarkoituksia.	2000-luku	

6. MAISEMALLINEN SIJAINTI

6.1. Suhde vesistöön

6.1.1 Pohjavesi

Selvitysalue sivuaa Finpyyn pohjavesialuetta (I-luokka). Pohjavesialueet sijoittuvat Noormarkun kunnan alueella sijaitsevalle Noormarkun kankaan harjualueelle, joka kuuluu luode–kaakko -suuntaiseen pitkittäisharjujaksoon. Harjujakso alkaa Etelä-Hämeestä Tammelan reunamuodostumalta. Harjujakso kulkee linjalla: Tammela–Forssa–Huittinen–Kokemäki–Kynsikangas–Kullaa–Noormarkku–Ahlainen. Ahlaisista harju jatkaa kulkuaan Pohjanlahteen. Kallio-kynnykset katkovat muodostuman yhtenäisyyttä pohjavesialueena. Harjujakso on jakautunut Noormarkun kunnan alueella useaan pohjavesialtaaseen. Noormarkun pohjavesialueiden vesi on pääosin laadultaan tasalaatuista ja moitteetonta. (Pitkäranta & Ahomäki 2009)

6.1.2 Pintavesi

Analyysialueen halki virtaava Noormarkunjoki saa vetensä Hanhi- ja Oravajoista, jotka laskevat Inhottujärvestä ja yhtyvät muuttuen Noormarkunjoeksi. Joki virtaa halki metsäisen taipaleen kunnes ennen Noormarkun keskustaa joki laajenee Kyläjärveksi. Noormarkun keskustan jälkeen joki jatkaa kulkuaan Porin puolella muuttuen Eteläjoeksi Lampin kylän jälkeen. Noormarkunjoen kokonaispituus on 45 kilometriä. Joessa on useampia koskia, joista suurimmat ovat Sahakoski, Makkarakoski ja Noormarkunjoen alajuoksulla toinen Sahakoski. Veden laatu on luokiteltu tyydyttäväksi. Joen veden laatua ei seurata säännöllisillä näytteenotoilla. Noormarkunjokea käytetään vesivoiman lähteenä. Makkarakoskessa sijaitsee voimalaitos. Noormarkunjoella merkittävää virkistysarvoa, joki on ehkä suosituin melontakohde Karvianjoen vesistöalueella. Se on melottavissa tulva-aikoja lukuun ottamatta turvallisesti koko melontakauden. Joessa on useita uimapaikkoja, mm. Noormarkussa ja Ahlaisissa. Joen vartta seuraillee retkeilyreitti, jota kulkiessa voi tavata muun muassa vesistöissä viihtyvän euroopanmajavan ja saukon. Noormarkunjoen Myllykoski on rauhoitettu koskiensuojelulailta. Kalataloudellinen merkitys on nykyisellään kohtalainen. Joen maisemallinen merkitys on Noormarkun keskustassa tärkeä. (Koi-vunen ym. 2006)

6.2. Luonnon elementtien osuus maisemassa

Keskeisin luonnonelementti maisemassa on Noormarkunjoki, joka on luonut pohjan alueen syntymiselle ja jonka ympärille rakentaminen on sijoittunut. Muita keskeisiä elementtejä ovat jokea ympäröivät pellot ja niiden takana sijaitsevat metsät. Jokea ympäröivät pellot liittävätkin maiseman osaksi perinteistä Pohjois-Satakunnan järvimaisemaa. Lukuun ottamatta Makkarakosken teollisuusrakennuksia jokimaisema on harvakseltaan rakennettu, joten luonnonelementit korostuvat maisemassa.

6.3. Kokonaishahmo ja rakenne

Ruukin alueen hahmon ja rakenteen ovat luoneet kosken partaalla 1700- ja 1800-luvuilta saakka toimineet tuotantolaitokset. Hahmo on hieman muuttunut vuosisatojen saatossa, mutta keskeinen rakenne pysynyt samana. Vaikka teollisuustoiminta on alueella hiipunut, niin maisemaa kokoavat suuret vallastalot ja teollisuusrakennukset ovat yhä paikallaan. Isotalo ja Pääkonttori muodostavat maisemallisen parin ollessaan lähes suorassa yhteydessä toisiinsa joen poikki. Toinen maisemallinen pari muodostuu mäellä lähes vierekkäin sijaitsevista Havulinnasta ja Villa Maireasta.

6.4. Reunavyöhykkeet

Reunavyöhykkeet rajaavat maisematilaa. Esimerkiksi peltoa rajaavat puut ja muu kasvillisuus muodostavat maisematilan reunavyöhykkeen. (rakennusperintö.fi) Selvitysalueen maiseman reunavyöhykkeet eivät hahmotu kaikissa ilmansuunnissa yhtä selkeästi. Keskeisinä reunavyöhykkeinä analyysialueella voidaan kuitenkin pitää pohjoisessa metsänreunaa, etelässä Finpyyn asuinalueita, lännessä Snällin asuinalueita ja idässä Noormarkunjoen vastarantaa.

Maisemallisia reunavyöhykkeitä alueelle muodostuu viisi:



rakennetun ympäristön rajaama maisematila



avoin maisematila



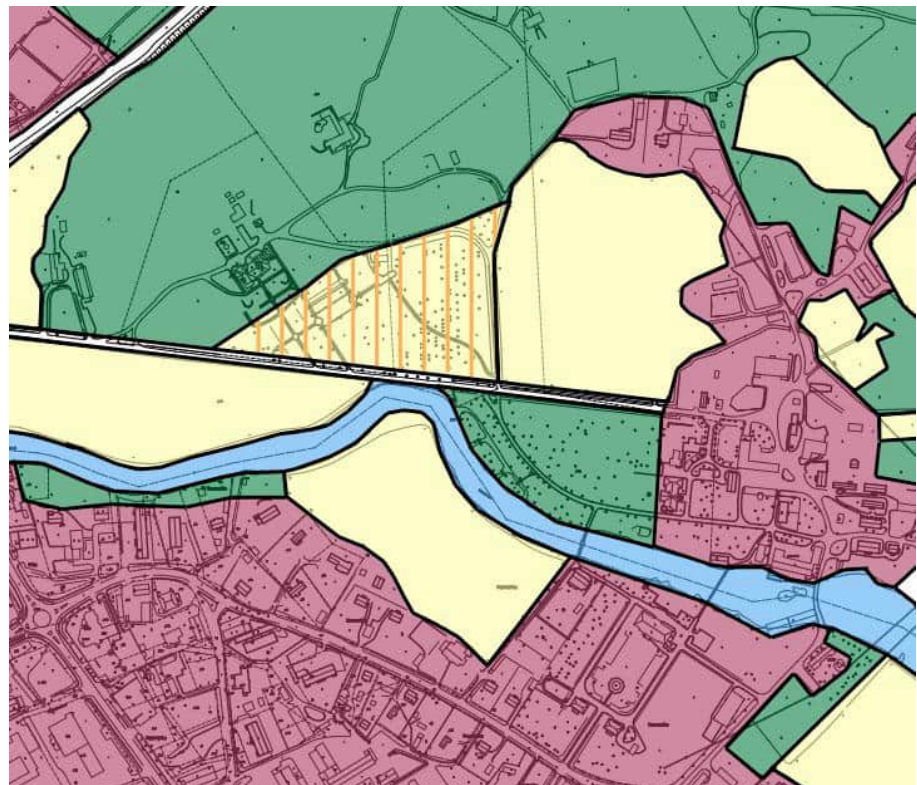
puuston rajaama maisematila



joen rajaama maisematila



puoliavoin maisematila



Noormarkun ruukin ydinalueen maiseman reunavyöhykkeet.

6.5. Ääriviiva ja siluetti

Maiseman ääriviiva muodostuu keskeisimmin alueen pohjoispuolen metsänreunasta ja etelässä Finpyn asuinalueen puustossa. Erityisesti alueen luoteisosassa sijaitseva Kettumäki kohoavine maastonmuotoineen ja korkeamäntyisine lakialueineen muodostaa selkeän siluetin kaakkoissuunnasta. Selkeät ääriviivat muodostaa myös Noormarkunjoki ja sitä reunustava kasvusto.

6.6. Maamerkit

Maamerkki on luonnonelementti tai ihmisen toiminnan tulos, joka erottuu muusta ympäristöstä joko sijaintinsa, visuaalisen hahmotettavuuden/ ominaisuuden tai siihen liitetyn merkityksen vuoksi. Tyypillisiä maamerkkejä ovat kalliot, kirkot ja muut korkeat rakennukset. (rakennusperintö.fi)

Tärkeitä maamerkkejä Noormarkun ruukin alueella ovat Havulinna, Havulinna puiston pergola, Isotalo, Pääkonttori, Paloasema, Kellotapuli, Virkailijakerho, Noormarkun kirkko, Noormarkunjoki ja Noormarkunjoen sillat. Merkitävän maamerkkikokonaisuuden muodostaa Isotalon tornin, Pääkonttorin tornin, Havulinna tornin ja Noormarkun kirkon kellotapulin kokonaisuus.



Näkymä itään. AAOy.

6.7. Keskusalue

Selkeä analyysialueen keskusalue maisemassa on ruukinalueen ympäristö, jolle pääkonttori, vanhat teollisuusrakennukset, vanhat työläisten asunnot sekä Isotalo sijoittuvat. Palveluiden keskusalue on muodostunut kuitenkin analyysialueen lounaispuolelle Finpyyn kylään.

6.8. Jatkuvuus

Jokea reunustava peltomaisema jatkuu samankaltaisena lännessä pitkin Noormarkunjokea kohti Noormarkunkangasta, Sahakoskea ja Ahlaista. Idässä jokimaisema muuttuu metsävaltaiseksi Noormarkunjoen tehdessä mutkan kohti pohjoista ja Kyläjärveä.

6.9. Väylät

Analyysialueen eteläpuolella kulkee Finpyyn asuinalueen halki itä-länsi suunnassa Laviantie. Lännessä maisemaa rajaa Finpyyntie, joka risteää Koivukujan kanssa. Finpyyntie risteää lännessä myös Valtatie 23:n kanssa. Koivukuja haarautuu Havulinnaa ja Villa Maireaa kohti sekä Isotalon luo. Makkarakoskentie kulkee Laviantieltä pohjoiseen kulki ruukinalueen halki. Piilitie kulkee Finpyyn alueen halki Haanmäestä Pääkonttorille. Koivukuja ja Piilitie muodostavatkin luotisuorat akselit ympäristöstään kohti Noormarkun ruukinalueen ydintä. Noormarkunjoki toimii merkittävänä vesiväylänä analyysialueen pohjoisreunassa.



Näkymä länteen Koivukujalla.

6.10. Alueen sisäiset tilat

Peltoaukeat rajaavine metsikköineen muodostavat alueen merkittävimmin hahmottuvat sisäiset tilat. Koivukujan puurivistö jakaa kartanon pellot ja puistot omiksi sisäisiksi tiloikseen. Näsin kuntorata muodostaa oman sisäisen tilansa tiheään metsikköön. Ruukin vanhan teollisuusalueen rakennuksen muodostavat tilakokonaisuuden, joka korostuu eritoten Sepänmäen aukiomaisessa Makkarakoskentien pohjoispuolisessa risteyksessä. Villa Mairea muodostaa sijaintinsa vuoksi niin kutsutun ”turvapaikka”-tilan, jossa puiden suojaan kätkeyty rakennus avaa laajan näkymän kohti kartanon peltoa.

7. MAISEMAN ARVOT JA KEHITTÄMINEN

7.1. Maiseman arvot

Valtakunnallisesti merkittävä Noormarkun ruukinalueen rakennettu kulttuuriympäristö kuuluu edustavimpiin ja parhaiten hoidettuihin historiallisen rauta- ja sahateollisuuden alueisiin Suomessa. Alue on huomattavan laaja ja arkkitehtonisesti korkeatasoinen kokonaisuus. Alueella sijaitseva Alvar Aallon suunnittelema Villa Mairea on yksi 1900-luvun tunnetuimmista pientaloista ja kuuluu kansainvälisen DOCOMOMO-järjestön hyväksymään suomalaisen modernin arkkitehtuurin merkkiteoksiin. Alueen rakennetun ympäristön ajallinen kerroksellisuus luo koko Suomen mittakaavalla ainutlaatuisen kokonaisuuden. (Museovirasto)

Analyysialueen maisemallinen arvo perustuu korkeatasoisen arkkitehtuurin ja kulttuurihistoriallisen arvon lisäksi myös sen luonteeseen Pohjois-Satakunnan maakuntamaisemassa. Alue edustaa perinteistä Satakuntalaista mutkittelevaa jokimaisemaa, jota pellot reunustavat. Noormarkun ruukin alue on keskeinen siirtymäkohta maisemassa, sillä se jakaa itä-länsisuuntaisesti maiseman peltovaltaiseen jokimaisemaan ja metsävaltaiseen jokimaisemaan. Kyläjärveltä siirryttäessä sisämaahan alkaa metsävaltainen jokimaisema, kun taas alajuoksuun mentäessä peltomaisema jatkuu lähes yhdenmukaisena aina Selkämerelle saakka.

7.2. Maiseman kehittäminen

Analyysialueen maiseman kehittämisessä on keskeisessä roolissa maiseman arvojen vaaliminen ja säilyttäminen. Maiseman kehittämistä on kuitenkin arvioitava myös muun kuin suojelutoimenpiteiden valossa, jotta alue voidaan pitää elinvoimaisena niin toiminnallisesti kuin taloudellisestikin. Taloudellinen kannattavuus ja elinvoimaisuus, yhdessä järkevän maankäytön kanssa, toimii myös alueen maisemallisia arvoja vaalivina tekijöinä. Alueen kulttuurihistoriallisesti merkittävä rakennettu ympäristö mahdollistaa alueen hyödyntämisen palvelemaan muun muassa matkailun, yksityisten palveluiden sekä asumisen tarpeita. On kuitenkin erityisen tärkeää, että alueen mahdollinen uudisrakentaminen ja käyttötarkoitusten muuttaminen tapahtuu maisemallisia, kulttuurihistoriallisia ja rakennushistoriallisia arvoja kunnioittaen ja maiseman sietokyky huomioiden.

Erytystä huomiota selvitysalueen kehittämisessä on kiinnitettävä alueen saha- ja ruukkiteollisuudelle sekä aikakautensa työläisasumiselle ominaisten piirteiden säilyttämiselle maisemassa. Maisemassa tulisi säilyä myös pohjois-satakuntalaisen maaseutumaiseman piirteitä, jokivartta reunustavine peltoaukioineen ja selkeine rajaavine metsänreunoineen. Uudisrakentamisessa tulee ottaa huomioon maiseman historiallinen kehitys ja sen kannalta merkittävät avautuvat ja rajaavat näkymät.

8. LÄHDELUETTELO

8.1 Painetut lähteet

1993. Björkqvist, A. & Björkqvist, L. Noormarkun rakennuskulttuuria. Noormarkun kunta. Tammisaaren Kirjapaino Oy.
2008. Grahn, M. & Sivula, A. Noormarkun historiaa – Erämaasta eletyksi paikaksi. Otavan Kirjapaino Oy. Keuruu.
2010. Joukio, O. Noormarkun osayleiskaava-alueen rakennusinventointi. Satakunnan museo.
1989. Kylien Raitit: Noormarkku kuvissa. Noormarkun kunta. 100Print. Pori.
2010. Kärkkäinen, J. Noormarkun kartanon alueen luontoselvitys. FCG Finnish Consulting Group Oy.
1959. Lahti, K. & Uusitalo, U. Noormarkun kuntahistoriikka. Kehityksen Kirjapaino Oy. Pori.
2011. Palveluliiketoiminnan kehittäminen ruukkiympäristössä: Alustava liiketoimintasuunnitelma ruukkialueelle. A. Ahlström Osakeyhtiö.
2011. Pukkila, J. Ahlströmin alueen arkeologinen inventointi. Satakunnan Museo.
2010. Pukkila, J. Ahlströmin pääkonttorin alueen arkeologinen inventointi. Satakunnan Museo.
2011. Putkonen, L. Noormarkun teollisuusympäristön rakennushistoriallinen selvitys.
2005. Satakuntaliitto. Satakunnan rakennusperintö 2005.
2005. Satakuntaliitto. Satakuntalaiset kulttuuriympäristöt.
1992. Schybergson, P. Työt ja päivät: Ahlströmin historia 1851-1981. Vammalan Kirjapaino Oy. Vammala.

8.2 Internetlähteet

Rakennusperintö.fi. Kulttuuriympäristön ja korjausrakentamisen käsitteitä. Viitattu 28.12.2011. Saatavissa:

http://www.rakennusperinto.fi/muuta_sisaltoa/kasitteisto/

Museovirasto. Valtakunnallisesti merkittävät rakennetut kulttuuriympäristöt. Viitattu 27.09.2011. Saatavissa:

http://www.rky.fi/read/asp/r_kohde_det.aspx?KOHDE_ID=907

A.Ahlström Osakeyhtiö. Noormarkku. Viitattu 30.09.2011. Saatavissa:

<http://www.vierastointi.a-ahlstrom.fi/index.php/noormarkku.html>

Evangelisluterilainen kirkko. Noormarkun seurakunta. Noormarkun kirkko. viitattu: 30.09.2011 Saatavissa:

<http://www.porievl.fi/index.php/noormarkun-seurakunta/toimitiloja>

Lahdenammattikorkeakoulu. Miljöosuunnittelu. Maisemasuunnittelu. Maisematila. Viitattu 28.12.2011. Saatavissa:

<http://www.lpt.fi/tl/koulutus/miljoosuunnittelu/maisemasuunnittelu/maisematila.htm#solmukohta>

8.3 Kuvälähteet

Kuva 1. Kansilehti. Näkymä kohti Sepänmäkeä. A. Ahlström Oy.

Kuva 2. sivu 5. Analyysialueen raja. Pohjakartta, Maanmittauslaitos. 2011.

Kuva 3. sivu 7. Finpyyn kartta 1698.

Kuva 4. sivu 8. Noormarkun kylä 1726

Kuva 5. sivu 9. Isojakokartta 1774.

Kuva 6. sivu 10. Makkarakosken silta. Kotiseututalo Kaharin kokoelmat.

Kuva 7. sivu 10. Noormarkun kylän isojakokartta 1799-1801.

Kuva 8. sivu 11. Venäläinen topografiakartta 1907.

Kuva 9. sivu 11. Noormarkun pitäjänkartta 1926.

Kuva 10. sivu 12. Alueen maisemarakenne. Pohjakartta, Maanmittauslaitos. 2011.

Kuva 11. sivu 14. Kyljärvi. Maastokuva. Antti Autio. 2011.

Kuva 12. sivu 14. Näsin kuntoradan metsikkö. Maastokuva. Antti Autio. 2011.

Kuva 13. sivu 15. Peltoaukea Koivukujan eteläpuolella. Maastokuva. Antti Autio. 2011.

Kuva 14. sivu 15. Näkymä Pääkonttorin puistoon. Maastokuva. Antti Autio. 2011.

Kuva 15. sivu 16. Noormarkun ruukin tehdasalue. Maastokuva. Antti Autio. 2011.

Kuva 16. sivu 16. Ruukkialueen yleispiirros 1930-luvulta. A. Ahlström Oy.

Kuva 17. sivu 17. Viistoilmakuva. A. Ahlström Oy. 2010.

Kuva 18. sivu 17. Viistoilmakuva. A. Ahlström Oy. 2010.

Kuva 19. sivu 18. Alueen männikköä. Maastokuva. Antti Autio. 2011

Kuva 20. sivu 18. Havulinna puisto. Maastokuva. Antti Autio. 2011.

Kuva 21. sivu 19. Arvokkaat luontokohteet. Pohjakartta, Maanmittauslaitos. 2011.

Kuva 22. sivu 20. Maiseman solmukohdat. Pohjakartta, Maanmittauslaitos. 2011.

Kuva 23. sivu 21. Muinaishistorialliset kohteet. Pohjakartta, Maanmittauslaitos. 2011.

Kuva 24. sivu 23. Pääkonttori Maastokuva. Antti Autio. 2011.

Kuva 25. sivu 23. Makkarakosken saha, Sahala ja lautatarha 1910-luvulla. A. Ahlström Oy.

Kuva 26. sivu 24. Villa Ett. Maastokuva. Antti Autio. 2011.

Kuva 27. sivu 24. Villa Två. Maastokuva. Antti Autio. 2011.

Kuva 28. sivu 25. Sahala. Maastokuva. Antti Autio. 2011.

Kuva 29. sivu 25. Makkarakosken saha. Maastokuva. Antti Autio. 2011.

Kuva 30. sivu 26. Vanha vasarapaja 1800-luvulla. Satakunnan Museo.

Kuva 31. sivu 26. Vasarapaja. Maastokuva. Antti Autio. 2011.

Kuva 32. sivu 27. Vuonna 1913 purettu sähkövoimalaitos. Satakunnan Museo.

Kuva 33. sivu 27. Vesivoimalaitos nykyisin. Maastokuva. Antti Autio. 2011.

Kuva 34. sivu 28. Isotalo. Maastokuva. Antti Autio. 2011.

- Kuva 35.** sivu 29. Havulinna. Maastokuva. Antti Autio. 2011.
- Kuva 36.** sivu 29. Villa Mairea. Maastokuva. Antti Autio. 2011.
- Kuva 37. sivu 30.** Noormarkun Klubi 1920-luvun alkupuolella. Satakunnan Museo.
- Kuva 38.** sivu 30. Noormarkun Klubi. Maastokuva. Jukka Koivula. 2011.
- Kuva 39.** sivu 31. Vainiola. Maastokuva. Jukka Koivula. 2010.
- Kuva 40.** sivu 31. Kultala ja Kumpula. Maastokuva. 2011.
- Kuva 41.** sivu 32. Hannala ja Hiekkala. Maastokuva. 2011.
- Kuva 42.** sivu 32. Paikalliskonttori. Maastokuva. Antti Autio. 2011.
- Kuva 43.** sivu 33. Tallit. Maastokuva. Antti Autio. 2011.
- Kuva 44.** sivu 33. Huoltokorjaamo ja vesitorni. Maastokuva. Antti Autio. 2011.
- Kuva 45.** sivu 34. Paloasema. Maastokuva. Antti Autio. 2011.
- Kuva 46.** sivu 34. Kellotapuli. Maastokuva. Antti Autio. 2011.
- Kuva 47.** sivu 35. Kymppi. Maastokuva. Antti Autio. 2011.
- Kuva 48.** sivu 36. Pränni. Maastokuva. Antti Autio. 2011.
- Kuva 49.** sivu 36. Pesutuparakennus. Maastokuva. Antti Autio. 2011.
- Kuva 50.** sivu 37. Koivukujan päiväkotii. Maastokuva. Antti Autio. 2011.
- Kuva 51.** sivu 37. Näkymä kohti Sepänmäkeä. A. Ahlström Oy.
- Kuva 52.** sivu 38. Seppien holvikellarit. Maastokuva. Antti Autio. 2011.
- Kuva 53.** sivu 38. Näkymä kohti Sepänmäkeä nykyisin. Maastokuva. Antti Autio. 2011.
- Kuva 54.** sivu 39. Uoti ja uotila. Maastokuva. Antti Autio. 2011.
- Kuva 55.** sivu 40. Finpyyn työväentalo. Maastokuva. Antti Autio. 2011.
- Kuva 56.** sivu 40. Noormarkun vanha kirkko. Satakunnan Museo.
- Kuva 57.** sivu 41. Noormarkun nykyinen kirkko. Maastokuva. Antti Autio. 2011.
- Kuva 58.** sivu 41. Osuusmeijeri. Maastokuva. Antti Autio. 2011.
- Kuva 59.** sivu 42. Kolin sauna. Maastokuva. Antti Autio. 2011.
- Kuva 60.** sivu 42. Hakevoimalaitos. Maastokuva. Antti Autio. 2011.
- Kuva 61.** sivu 43. Näkymä Isotalon puutarhaan. Maastokuva. Antti Autio. 2011.
- Kuva 62.** sivu 43. Näkymä Havulinna puutarhaan. Maastokuva. Antti Autio. 2011.
- Kuva 63.** sivu 44. Havulinna puutarhasuunnitelma 1925. A. Ahlström Oy.
- Kuva 64.** sivu 44. Havulinna puiston pergola. Maastokuva. Antti Autio. 2011.
- Kuva 65.** sivu 45. Pääkonttorin suunnittelupiirros 1922. Satakunnan museo.
- Kuva 66.** sivu 45. Näkymä pääkonttorilta Piilitielle. Satakunnan museo.
- Kuva 67.** sivu 46. Näkymä kohti Pääkonttorin puutarhaa. Maastokuva. Antti Autio. 2011.
- Kuva 68.** sivu 46. Näkymä Piilitieltä kohti Pääkonttoria. Maastokuva. Antti Autio. 2011.
- Kuva 69.** sivu 47. Pääkonttorin puiston suihkukaivo. Maastokuva. Antti Autio. 2011.
- Kuva 70.** sivu 47. Villa Mairean asemapiirustus. A. Ahlström Oy.
- Kuva 71.** sivu 48. Noormarkun isompi rautatiesilta. Maastokuva. Antti Autio. 2011.
- Kuva 72.** sivu 48. Makkarakosken silta. Maastokuva. Antti Autio. 2011.
- Kuva 73.** sivu 48. Pikkusilta. Maastokuva. Antti Autio. 2011.
- Kuva 74.** sivu 49. Vainiolan silta. Satakunnan Museo.
- Kuva 75.** sivu 49. Lemmensilta. Maastokuva. Antti Autio. 2011.
- Kuva 76.** sivu 50. Vanhan sahakosken puusilta. Maastokuva. Anne Karlsson. 2011.

- Kuva 77.** sivu 50. Isotalon uimahuone. Satakunnan Museo.
- Kuva 78.** sivu 51. Ahlströmin puutarhalyöntekijöitä ja ”trekoli”. Kotiseututalo Kaharin kokoelmat.
- Kuva 79.** sivu 51. Juholan silta. Satakunnan Museo.
- Kuva 80.** sivu 52. Vanhasahan silta. Satakunnan Museo.
- Kuva 81.** sivu 52. Lampuodin silta nykyisin. Maastokuva. Antti Autio. 2011.
- Kuva 82.** sivu 52. Tenniskenttä. Maastokuva. Antti Autio. 2011.
- Kuva 83.** sivu 53. Maanottopaikka. Maastokuva. Antti Autio. 2011.
- Kuva 84.** sivu 53. Lautakatokset. Maastokuva. Antti Autio. 2011.
- Kuva 85.** sivu 54. Tärkeät näkymät ja näköalapaikat. Pohjakartta, Maanmittauslaitos.
- Kuva 86.** sivu 54. Näkymä 1. Maastokuva. Antti Autio. 2011.
- Kuva 87.** sivu 54. Näkymä 2. Maastokuva. Antti Autio. 2011.
- Kuva 88.** sivu 55. Näkymä 3. Maastokuva. Antti Autio. 2011.
- Kuva 89.** sivu 55. Näkymä 4. Maastokuva. Antti Autio. 2011.
- Kuva 90.** sivu 55. Näkymä 5. Maastokuva. Antti Autio. 2011.
- Kuva 91.** sivu 55. Näkymä 6. Maastokuva. Antti Autio. 2011.
- Kuva 92.** sivu 55. Näkymä 7. Maastokuva. Antti Autio. 2011.
- Kuva 93.** sivu 56. Näkymä 8. Maastokuva. Antti Autio. 2011.
- Kuva 94.** sivu 56. Näkymä 9. Maastokuva. Antti Autio. 2011.
- Kuva 95.** sivu 56. Ruukkilaiset Myyrin lohkolla. A. Ahlström Oy.
- Kuva 96.** sivu 56. Näkymä 10. Maastokuva. Antti Autio. 2011.
- Kuva 97.** sivu 57. Näkymä 11. Maastokuva. Antti Autio. 2011.
- Kuva 98.** sivu 57. Näkymä 12. Maastokuva. Antti Autio. 2011.
- Kuva 99.** sivu 57. Näkymä 13. Maastokuva. Antti Autio. 2011.
- Kuva 100.** sivu 57. Näkymä 14. Maastokuva. Antti Autio. 2011.
- Kuva 101.** sivu 57. Näkymä 15. Maastokuva. Antti Autio. 2011.
- Kuva 102.** sivu 58. Näkymä 16. Maastokuva. Antti Autio. 2011.
- Kuva 103.** sivu 58. Näkymä 17. Maastokuva. Antti Autio. 2011.
- Kuva 104.** sivu 58. Näkymä 18. Maastokuva. Antti Autio. 2011.
- Kuva 105.** sivu 58. Näkymä 19. Maastokuva. Antti Autio. 2011.
- Kuva 106.** sivu 58. Näkymä 20. Maastokuva. Antti Autio. 2011.
- Kuva 107.** sivu 59. Näkymä 21. Maastokuva. Antti Autio. 2011.
- Kuva 108.** sivu 59. Näkymä 22. Maastokuva. Antti Autio. 2011.
- Kuva 109.** sivu 59. Näkymä 23. Maastokuva. Antti Autio. 2011.
- Kuva 110.** sivu 59. Näkymä 24. Maastokuva. Antti Autio. 2011.
- Kuva 111.** sivu 59. Näkymä 25. Maastokuva. Antti Autio. 2011.
- Kuva 112.** sivu 63. Maiseman reunavyöhykkeet. Pohjakartta, Maanmittauslaitos.
- Kuva 113.** sivu 64. Viistoilmakuva. A. Ahlström Oy. 2010.
- Kuva 114.** sivu 65. Näkymä länteen Koivukujalla. Maastokuva. Antti Autio. 2011.